

**RADA GMINY**  
62-402 OSTROWITE  
ul. Lipowa 2, woj. wielkopolskie  
tel. 63 276 51 61

## **U C H W A Ł A NR XXI/209/2020**

### **RADY GMINY OSTROWITE z dnia 25 lutego 2020 r.**

#### ***w sprawie zatwierdzenia Planu Odnowy Miejscowości Giewartów na lata 2020 – 2028***

Na podstawie art. 18 ust.2 pkt.6 ustawy z dnia 8 marca 1990 roku o samorządzie gminnym  
(Dz. U. z 2019 r., poz. 506 z późn. zm.)

***u c h w a l a s i ę, c o n a s t ę p u j e:***

**§ 1. Zatwierdza się Plan Odnowy Miejscowości Giewartów na lata 2020 – 2028 przyjęty Uchwałą Nr 01/2020 Zebrania Wiejskiego Sołectwa Giewartów z dnia 20 lutego 2020 roku w brzmieniu stanowiącym załącznik Nr 1 do niniejszej uchwały.**

**§ 2. Wykonanie uchwały powierza się Wójtowi Gminy Ostrowite.**

**§ 3. Uchwała wchodzi w życie z dniem podjęcia.**

**PRZEWODNICZĄCY  
RADY GMINY**  
  
**Andrzej Świętek**

U.S. DEPARTMENT OF JUSTICE

FEDERAL BUREAU OF INVESTIGATION

MEMORANDUM FOR THE DIRECTOR

RE: [Illegible] - [Illegible]

[Illegible]

[Illegible]

[Illegible]

[Handwritten signature]

**RADA GMINY**  
62-402 OSTROWITE  
ul. Lipowa 2, woj. wielkopolskie  
tel. 63 276 51 61

Załącznik nr 1  
do Uchwały Nr XXI/209/2020  
RADY GMINY OSTROWITE  
z dnia 25 lutego 2020 r.

# **PLAN ODNOWY**

## **MIEJSCOWOŚCI**

## **GIEWARTÓW**

**NA LATA 2020-2028**

# SPIS TREŚCI

Wstęp

1. Charakterystyka miejscowości Giewartów
2. Inwentaryzacja zasobów służących odnowie miejscowości
3. Ocena mocnych i słabych stron miejscowości Giewartów
4. Opis planowanych zadań inwestycyjnych i przedsięwzięć aktywizujących społeczność lokalną
5. Opis i charakterystyka obszarów o szczególnym znaczeniu dla zaspokojenia potrzeb mieszkańców, sprzyjających nawiązywaniu kontaktów społecznych, ze względu na ich położenie oraz cech funkcjonalno-przestrzenne.

## WSTĘP

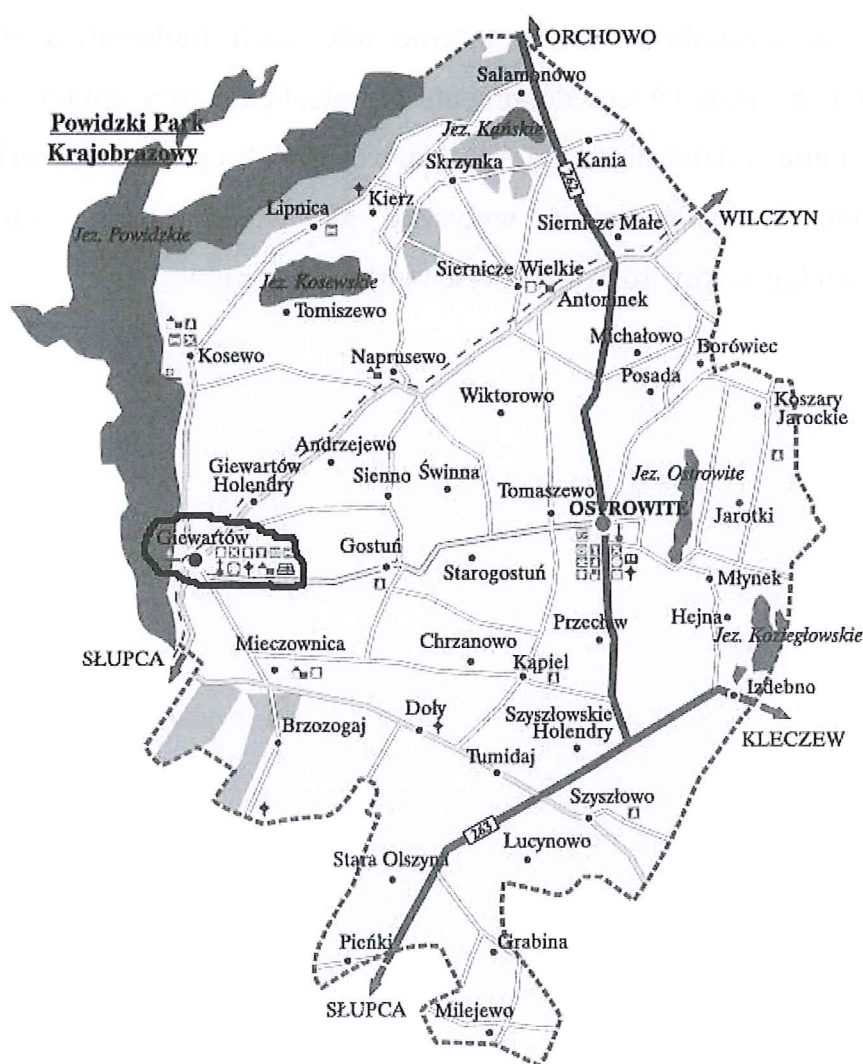
Plan Odnowy Miejscowości Giewartów został przygotowany z inicjatywy i przez mieszkańców wsi.

Niniejsze opracowanie zawiera charakterystykę miejscowości, inwentaryzację zasobów służących odnowie miejscowości, ocenę jej mocnych i słabych stron, opis planowanych zadań inwestycyjnych i przedsięwzięć aktywizujących społeczność lokalną oraz opis i charakterystyka obszarów o szczególnym znaczeniu dla zaspokojenia potrzeb mieszkańców, sprzyjających nawiązywaniu kontaktów społecznych, ze względu na ich położenie oraz cech funkcjonalno-przestrzenne. Sporządzenie i przyjęcie takiego dokumentu jest niezbędne przy aplikowaniu o środki finansowe w ramach działania „Odnowa i rozwój wsi” Programu Rozwoju Obszarów Wiejskich oraz stanowić będzie wytyczne dla władz Gminy Ostrowite przy opracowywaniu kierunków rozwoju miejscowości Giewartów.

## 1. Charakterystyka miejscowości Giewartów

Wieś Giewartów przynależy administracyjnie do gminy wiejskiej - Ostrowite, jednej z ośmiu gmin powiatu słupeckiego. Położona jest w jej zachodniej części. W latach 1975 – 1998 miejscowość administracyjnie należała do województwa konińskiego.

Rys. 1. Mapa Gminy Ostrowite



Źródło: Urząd Gminy Ostrowite.

Giewartów, ze względu na swe położenie nad brzegiem Jeziora Powidzkiego, jest popularnym ośrodkiem wczasowym dla plażowiczów, żeglarzy oraz miłośników nurkowania.



Zabudowa wsi ma charakter skupiskowy. Przez Giewartów przebiega – charakteryzująca się dużym natężeniem ruchu - droga powiatowa.



Wg stanu na dzień 20 lutego 2020 r., liczba zameldowanych na pobyt stały mieszkańców miejscowości Giewartów wynosi 605 osób.

## 2. Inwentaryzacja zasobów służących odnowie miejscowości

Giewartów, ze względu na swe położenie nad brzegiem Jeziora Powidzkiego, jest popularnym ośrodkiem wczasowym dla plażowiczów, żeglarzy oraz miłośników nurkowania.



We wsi znajdują się następujące zabytki nieruchome wpisane do krajowego rejestru zabytków:

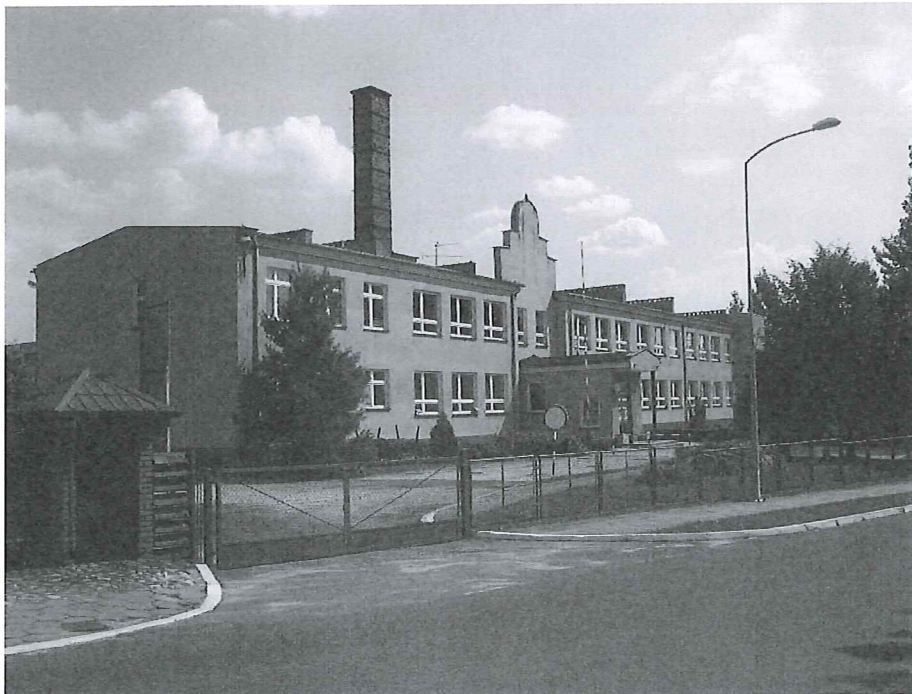
- kościół parafialny pod wezwaniem Podwyższenia Krzyża z lat 1907-14
- kościół pod wezwaniem św. Rocha z 1811 roku;
- zespół pałacowy z ok. 1853 roku, w jego skład wchodzi pałac i park; na terenie parku rośnie okazały dąb Sokół, pochodzący z XIII wieku





Znaczna część miejscowości znajduje się na obszarze Powidzkiego Parku Krajobrazowego.

We wsi mieści się Szkoła Podstawowa im. Kornela Makuszyńskiego.



### 3. Ocena mocnych i słabych stron miejscowości Giewartów

<b>Mocne strony</b>	<b>Słabe strony</b>
<ul style="list-style-type: none"><li>- położenie miejscowości obok Jeziora Powidzkiego</li><li>- dobra lokalizacja miejscowości</li><li>- potencjał mieszkańców</li><li>- świeże powietrze</li></ul>	<ul style="list-style-type: none"><li>-brak hali sportowej</li><li>-położenie nieopodal ruchliwej drogi powiatowej</li></ul>



	powiększanie kąpieliska, plaży, dowóz żwiru)								
10.	Wymiana zużytych opraw oświetlenia						X		

ad. 1

Szacunkowa wartość inwestycji: 1 300 000 zł

Źródło pochodzenia: Program Rozwoju Obszarów Wiejskich oraz budżet Gminy Ostrowite

Inwestycja przyczyni się do poprawy warunków życia mieszkańców Giewartowa oraz poprawy stanu środowiska naturalnego dzięki wyeliminowaniu problemów związanych z nielegalnym zrzutem ścieków oraz występowaniem nieszczelnych przydomowych szamb.

ad. 2

Szacunkowa wartość inwestycji: 2 200 000 zł

Źródło pochodzenia: Budżet Państwa i Budżet Gminy Ostrowite

Inwestycja przyczyni się do wzrostu turystyki w tym regionie

ad.3

Gazyfikacja miejscowości Giewartów

Szacunkowa wartość inwestycji: 2 000 000 zł

Źródło pochodzenia: Budżet NFOŚiGW i Budżet Gminy Ostrowite

Inwestycja przyczyni się do poprawy warunków życia mieszkańców.

ad.4

Utworzenie Ośrodka Kulturalnego (Kino za rogiem)

Szacunkowa wartość inwestycji: 500 000 zł

Źródło pochodzenia: Budżet Państwa i Budżet Gminy Ostrowite

Inwestycja przyczyni się do poprawy życia kulturalnego mieszkańców oraz wzrost letników w sezonie wypoczynkowym.

ad.5

Rozbudowa placu zabaw przy Ośrodku Zdrowia w Giewartowie oraz doposażenie go w sprzęt sportowy oraz zagospodarowanie terenów zielonych.

Szacunkowa wartość inwestycji: 20 000 zł

Źródło pochodzenia: Budżet Gminy Ostrowite oraz wkład własny mieszkańców.

ad 6.

Zaadaptowanie świetlicy wiejskiej do spotkań integracyjnych mieszkańców – wykonanie altany, zakup stolików, krzeseł itp.

Szacunkowa wartość inwestycji: 6 000 zł.

Źródło pochodzenia: Fundusz Sołecki

Realizacja inwestycji przyczyni się do poprawy życia kulturalnego mieszkańców sołectwa.

ad. 7.

Remont chodników i utworzenie terenów zielonych.

Szacunkowa wartość inwestycji: 12 000 zł

Źródło pochodzenia: Budżet Gminy Ostrowite

Realizacja działania przyczyni się do stworzenia warunków infrastrukturalnych do integrowania się społeczności i zwiększenia aktywności ruchowej i społecznej

ad 8.

Szacunkowa wartość inwestycji: 800 000 zł

Źródło pochodzenia: budżet Gminy Ostrowite

Realizacja tej inwestycji wpłynie na poprawę bezpieczeństwa osób korzystających z drogi Giewartów – Mieczownica oraz poprawi połączenie komunikacyjne pomiędzy tymi miejscowościami.

ad 9.

Szacunkowa wartość inwestycji: 50 000 zł

Źródło pochodzenia: budżet Gminy Ostrowite

Inwestycja przyczyni się do promocji Giewartowa oraz Gminy Ostrowite. Planowana jest ona na tak odległy termin ze względu na nieuregulowane prawnie kwestie własności działki na której planowane jest przedsięwzięcie.

ad.10


Szacunkowa wartość inwestycji: 15000 zł

Źródło pochodzenia: Budżet Gminy Ostrowite

Inwestycja przyczyni się do poprawy bezpieczeństwa.

**5. Opis i charakterystyka obszarów o szczególnym znaczeniu dla zaspokojenia potrzeb mieszkańców, sprzyjających nawiązywaniu kontaktów społecznych, ze względu na ich położenie oraz cechy funkcjonalno-przestrzenne.**

Obszarem o szczególnym znaczeniu dla zaspokojenia potrzeb mieszkańców jest teren centralna część miejscowości (obok ronda). Znajdują się tam m.in. brzeg Jeziora Powidzkiego, plac zabaw, boisko wielofunkcyjne, kościół. Sąsiadujące położenie tych miejsc sprzyja organizacji różnorodnych imprez oraz zachęca mieszkańców Giewartowa i sąsiednich wsi do spędzania tam wolnego czasu, co pozytywnie wpływa na nawiązywanie kontaktów społecznych oraz promocję Gminy.

PRZEWODNICZĄCY  
RADY GMINY  
  
Andrzej Świętek

