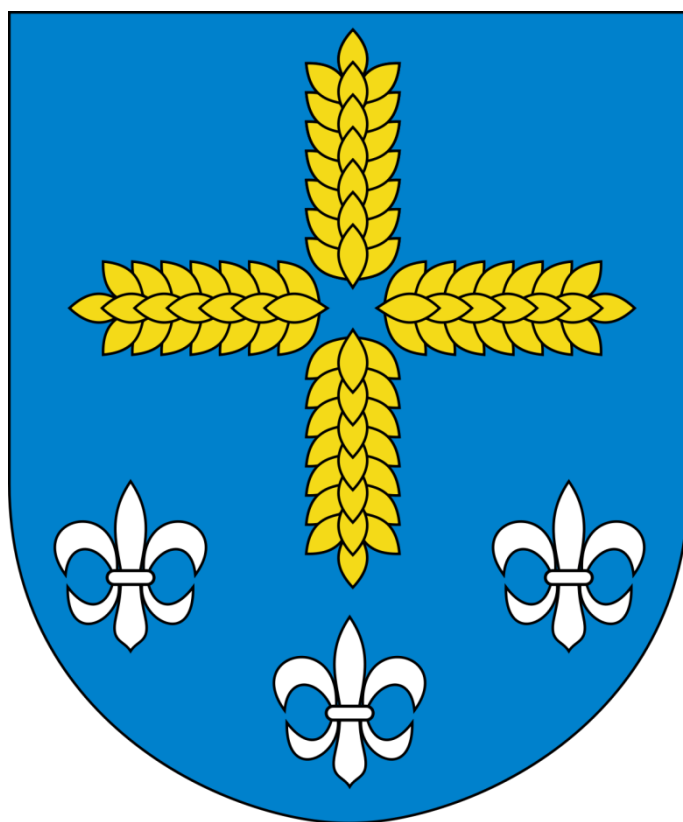


-projekt-

# STRATEGIA ROZWOJU GMINY OSTROWITE

---

na lata 2024-2034



OSTROWITE, 2024

---

## Spis treści

1.	WPROWADZENIE .....	3
1.1.	Podstawa prawna .....	3
1.2.	Etapy realizacji.....	4
2.	CZĘŚĆ I: STAN I WYZWANIA ROZWOJOWE GMINY OSTROWITE .....	8
2.1.	Wnioski wynikające z diagnozy sytuacji społecznej .....	8
2.2.	Wnioski wynikające z diagnozy sytuacji gospodarczej .....	11
2.3.	Wnioski wynikające z diagnozy sytuacji przestrzennej .....	12
2.4.	Analiza spotkań sołeckich.....	14
2.5.	Analiza SWOT .....	15
3.	CZĘŚĆ II: STRATEGICZNE KIERUNKI ROZOWJU GMINY OSTROWITE .....	19
3.1.	Misja i wizja .....	19
3.2.	Cele strategiczne i operacyjne rozwoju. Działania, oczekiwane rezultaty oraz wskaźniki ich osiągnięcia .....	19
3.3.	Model struktury funkcjonalno-przestrzennej gminy.....	33
3.4.	Ustalenia i rekomendacje w zakresie kształtowania i prowadzenia polityki przestrzennej w Gminie .....	35
3.5.	Kierunki rozwoju Gminy Ostrowite, a inne strategie rozwoju .....	36
4.	REALIZACJA STRATEGII .....	46
4.1.	Przebieg realizacji strategii.....	46
4.2.	Źródła finansowania wdrażanej strategii .....	47
5.	SPIS RYSUNKÓW .....	49
6.	SPIS TABEL .....	50

# 1. WPROWADZENIE

---

Strategia Rozwoju Gminy Ostrowite na lata 2024–2034 jest najważniejszym dokumentem planistycznym i strategicznym, na podstawie którego samorząd będzie realizował obowiązek prowadzenia polityki rozwoju lokalnego. W przypadku Gminy Ostrowite jest to nowy dokument po blisko 10 letniej przerwie od ostatniej Strategii Rozwoju Gminy Ostrowite na lata 2005-2014. Głównym celem nowej Strategii jest uwzględnienie aktualnych dokumentów, które zostały przyjęte na poziomie województwa i powiatu jak i nowego opracowania Strategii Rozwoju Wielkopolski Wschodniej i dokumentów związanych ze Sprawiedliwą Transformacją i ich możliwości zaadoptowania do dokumentów strategicznych Gminy Ostrowite. Rada Gminy Ostrowite podjęła decyzję o konieczności utworzeniu nowej Strategii. W oparciu o szczegółową diagnozę stanu w latach 2018-2022, pracę zespołu strategicznego powołanego decyzją Wójta Gminy Ostrowite, przy wykorzystaniu konsultacji społecznych w formie 21 spotkań sołeckich. W oparciu o dostępne źródła, materiały, opracowania, odbyte spotkania wyznaczono cele strategiczne, cele operacyjne i konkretne działania oraz środki do ich realizacji. Przy ograniczonych środkach finansowych określenie priorytetów jest konieczne. Realizacja priorytetów będzie stanowić odpowiedź na najważniejsze wyzwania gminy zmierzające do trwałego i zrównoważonego rozwoju dla dobra całej wspólnoty mieszkańców.

Przy tworzeniu Strategii wykorzystano narzędzia pracy warsztatowej i w oparciu o nie dokonano analizy SWOT: mocnych i słabych stron oraz szans i zagrożeń i określenia hierarchii celów. Strategia jest skutecznym narzędziem do efektywnego zarządzania gminą z perspektywy wielopoziomowego rozwoju. Ma charakter dokumentu programowego, który nie wskazuje dokładnie co i z jakich środków zostanie zrealizowane. Poszczególne działania, w ramach dążenia do realizacji konkretnych celów, będą wymagać sporządzenia odpowiednich dokumentów podwykonawczych, wraz z wyznaczeniem podmiotów odpowiedzialnych za ich realizację. Strategia była tworzona przy zaangażowaniu pracowników Urzędu, jednostek organizacyjnych gminy, organizacji pozarządowych i z licznym udziałem mieszkańców podczas spotkań sołeckich. Udział przedstawicieli mieszkańców z różnych miejscowości w tworzeniu tego rodzaju dokumentu, wiąże się ze zwiększeniem szans osiągnięcia sukcesu w jego wdrażaniu. Przeprowadzono spotkania warsztatowe, których celem było zbudowanie spójnej wizji, określenie celów, a także zaprojektowanie rozwiązań. Dokument koresponduje ze strategicznymi dokumentami ogólnymi wyższego rzędu. Strategia Rozwoju Gminy Ostrowite na lata 2024-2034 oraz Diagnoza zawierają dane według stanu na 31 grudnia 2022 roku oraz dane z I połowy 2023 roku, o ile nie zaznaczono inaczej.

## 1.1. PODSTAWA PRAWNA

Podstawę prawną opracowania Strategii Rozwoju Gminy Ostrowite na lata 2024-2034 stanowią:

- Ustawa z 8 marca 1990 r. o samorządzie gminnym.
- Ustawa z 6 grudnia 2006 r. o zasadach prowadzenia polityki rozwoju.

- Ustawa z 15 lipca 2020 r. o zmianach zasad prowadzenia polityki rozwoju oraz niektórych innych ustaw.

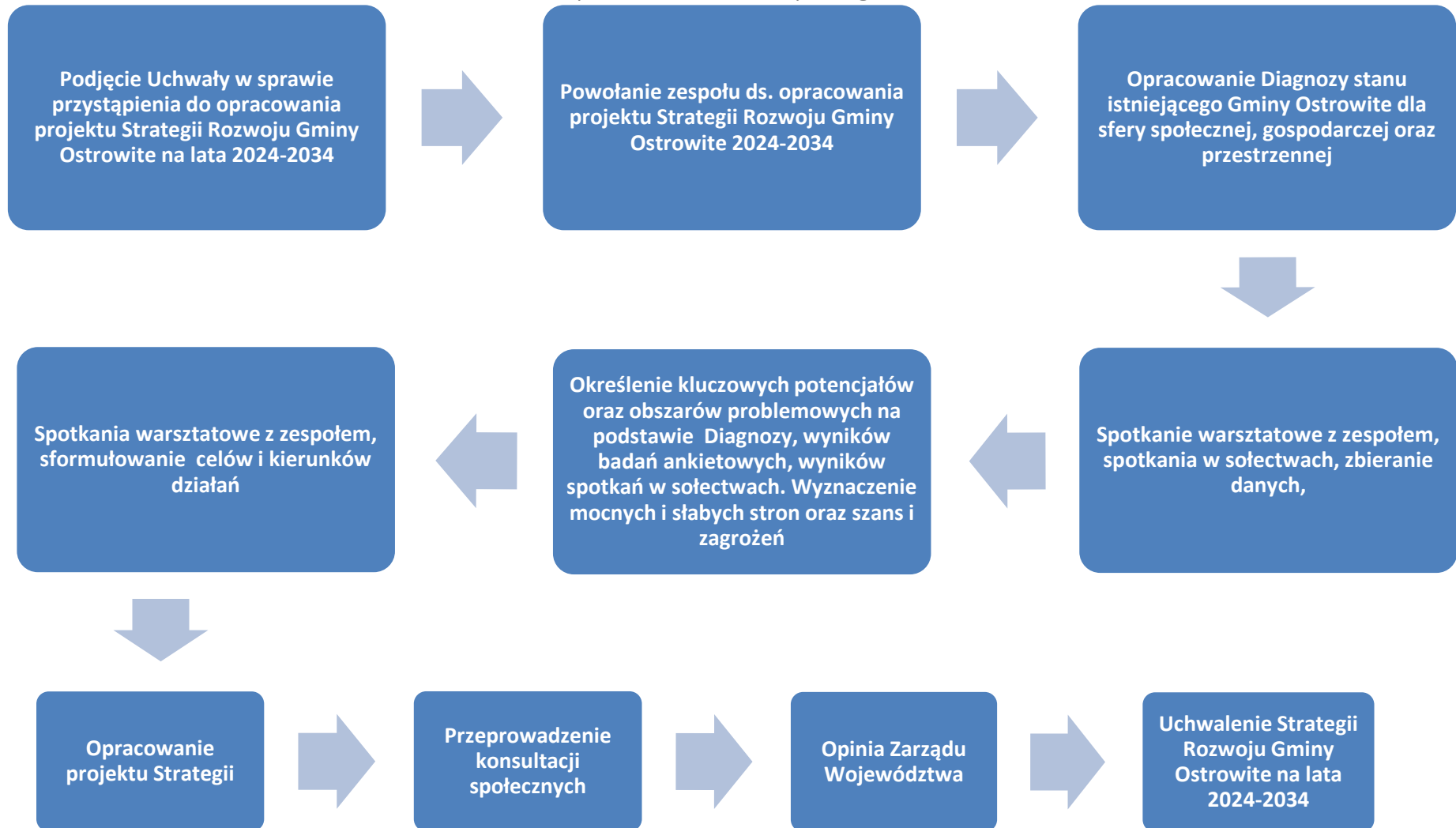
Strategia została opracowana na podstawie aktualnych dokumentów planistycznych gminy, sprawozdań rocznych za lata 2018-2022 oraz danych statystycznych GUS.

## 1.2. ETAPY REALIZACJI

Prace nad załącznikiem w postaci Diagnozy stanu istniejącego zostały podjęte w kwietniu i maju 2023 roku. Podjęcie uchwały dotyczącej przystąpienia do pracy nad dokumentem Strategii miało miejsce w 2024 r. (uchwała nr II/23/2024 Rady Gminy z dnia 28.05.2024 w sprawie: przystąpienia do opracowania projektu „Strategii Rozwoju Gminy Ostrowite na lata 2024-2034” oraz określenia szczegółowego trybu i harmonogramu opracowania projektu strategii rozwoju gminy, w tym tryb konsultacji, o których mowa w art. 6 ust. 3 ustawy z dnia 6 grudnia 2006 r. o zasadach prowadzenia polityki rozwoju).

Ważną rolę w procesie przygotowania dokumentu miał zespół ds. opracowania Strategii Rozwoju Gminy Ostrowite na lata 2024-2034. W jego skład weszli przedstawiciele władz i pracownicy Urzędu Gminy oraz przedstawiciele jednostek organizacyjnych gminy. Nieodzownym elementem procesu pracy nad Strategią były przeprowadzone warsztaty strategiczne. To dzięki nim, możliwe było poznanie opinii różnych środowisk oraz wymiana poglądów na temat kluczowych problemów w gminie. Dzięki tej pracy określono także ważne potencjały gminy. Istotne było także przeprowadzenie konsultacji podczas corocznych zebrań sołeckich. Dzięki temu narzędziu poznano m.in. aktualną sytuację w gminie oraz oczekiwania na temat przyszłości Gminy Ostrowite w perspektywie kolejnych 10 lat. Opracowany projekt Strategii poddano konsultacjom społecznym, które trwały w okresie II i III kw. 2024. Następnie wystąpiono o opinię Zarządu Województwa Wielkopolskiego. Po otrzymaniu pozytywnej opinii podjęto uchwałę.....

Rysunek 1 Schemat budowy strategii



Proces budowy Strategii Rozwoju Gminy Ostrowite na lata 2024-2034 przebiegał wieloetapowo:

### **1. Opracowanie diagnozy sfer: społecznej, gospodarczej, przestrzennej i środowiskowej**

Celem było stworzenie obrazu obecnej sytuacji gminy w aspektach: społecznym, gospodarczym i przestrzennym, z uwzględnieniem aspektu środowiskowego. Podczas prac diagnostycznych analizie poddano zasoby infrastruktury społecznej, technicznej, gospodarczej oraz stan i zasoby środowiska przyrodniczego. Efektem pracy było powstanie Diagnozy, opisującej podstawowe uwarunkowania rozwojowe gminy. Dokument został opracowany w oparciu o dane zastane, pozyskane m.in. z Banku Danych Lokalnych Głównego Urzędu Statystycznego, dokumentów strategicznych i operacyjnych Urzędu Gminy w Ostrowitem oraz jednostek organizacyjnych gminy.

### **2. Analiza mocnych i słabych stron gminy, a także szans i zagrożeń jej rozwoju (analiza SWOT).**

Celem analizy SWOT było przeanalizowanie obecnych mocnych i słabych stron Gminy Ostrowite, a także istniejących szans i zagrożeń w otoczeniu, istotnych z punktu widzenia jej dalszego rozwoju społeczno-gospodarczego.

Analiza SWOT objęła trzy główne obszary tematyczne, a w ramach nich podobszary:

1. Sfera społeczna (edukacja, opieka zdrowotna, pomoc społeczna, bezpieczeństwo, kultura, sport, transport publiczny, budownictwo komunalne, organizacje pozarządowe, polityka senioralna).
2. Sfera gospodarcza (turystyka, rekreacja, wypoczynek, rolnictwo, przedsiębiorczość, rynek pracy, wizerunek i promocja gminy).
3. Sfera przestrzenna, środowisko, infrastruktura (planowanie i zagospodarowanie przestrzenne, środowisko przyrodnicze, zmiany klimatu, infrastruktura techniczna, sprawność działania urzędu, sytuacja finansowa gminy, transport).
4. Sfera środowiskowa (środowisko przyrodnicze, infrastruktura techniczna, zmiany klimatu)

### **3. Organizacja warsztatu nr I z udziałem zespołu ds. opracowania Strategii Rozwoju Gminy Ostrowite na lata 2024-2034.**

Celem organizacji warsztatu nr I było:

- podsumowanie i analiza poprzedniego dokumentu Strategii na lata 2005-2014
- zbieranie uzupełniających opinii do Diagnozy stanu istniejącego Gminy Ostrowite,
- zaprezentowanie efektów analizy innych dokumentów jak Studium Uwarunkowań i z Zagospodarowania, raporty o stanie gminy 2018-2022, inne dokumenty powstałe w latach 2018-2022 potrzebne na wstępnym etapie budowania strategii,

### **4. Przeprowadzenie spotkań konsultacyjnych w sołectwach dotyczących oczekiwań do zapisów w Strategii - zebranie opinii i wniosków do Strategii**

### **5. Przeprowadzenie warsztatu nr II z zespołem ds. opracowania Strategii Rozwoju Gminy Ostrowite na lata 2024-2034:**

Celem organizacji warsztatu nr II było:

- podsumowanie spotkań z mieszkańcami w sołectwach
- przeprowadzenie analizy SWOT,

### **6. Przeprowadzenie warsztatu nr III z zespołem ds. opracowania Strategii Rozwoju Gminy Ostrowite na lata 2024-2034:**

Celem organizacji warsztatu nr III było:

- podsumowanie analizy SWOT
- uzgodnienie i wyznaczenie celów strategicznych, operacyjnych i działań,
- podsumowanie prac warsztatowych nad Strategią

**7. Przygotowanie projektu Strategii Rozwoju Gminy Ostrowite na lata 2024-2034.**

**8. Przeprowadzenie spotkania z mieszkańcami n/t Strategii Rozwoju Gminy Ostrowite**

**9. Opracowanie procesu monitorowania i ewaluacji strategii.**

- opracowanie zasad monitorowania,
- opracowanie zasad ewaluacji celów i kierunków działań,
- zasady aktualizowania dokumentu.

## 2. CZĘŚĆ I: STAN I WYZWANIA ROZWOJOWE GMINY OSTROWITE

### 2.1. WNIOSKI WYNIKAJĄCE Z DIAGNOZY SYTUACJI SPOŁECZNEJ

Patrząc z perspektywy demograficznej to Gmina Ostrowite jest gminą, która się starzeje. Gmina tworzy dobre warunki dla dzieci, poczynając od Klubu Malucha w Ostrowitem i planowanego Klubu Malucha w Giewartowie, idąc dalej do funkcjonujących przedszkoli w Ostrowitem i Giewartowie, a kończąc na funkcjonujących szkołach podstawowych w Ostrowitem i Giewartowie ( Zespołach Szkolno-Przedszkolnych). Gmina rokrocznie ponosi konkretne nakłady finansowe na utrzymanie szkolnictwa na wysokim poziomie zarówno w zakresie jakości infrastruktury ( budynki i zaplecze sportowe), jak i jakości wyposażenia pracowni dostosowanego do zmieniających się wymagań edukacyjnych, a także pracującej kadry decydującej o jakości przygotowania absolwentów.

Prognozowana, malejąca liczba mieszkańców w wieku produkcyjnym wymaga dodatkowych wysiłków ze strony gminy aby zachęcać te osoby do pozostania lub zamieszkania na terenie gminy. Szczególnie istotne wydaje się tworzenie warunków do życia dla rodzin z dziećmi. Choć zjawisko zainteresowania młodych ludzi większymi ośrodkami jest zjawiskiem naturalnym, gmina chce stwarzać korzystny klimat w zakresie infrastruktury społecznej, aby zatrzymać młodzież lub zachęcić do powrotu po zakończonej edukacji, tworząc atrakcyjne warunki do życia. Działania te gmina planuje prowadzić wielopłaszczyznowo. To nie tylko zapewnienie odpowiednich warunków spędzania wolnego czasu, ale to odpowiednia baza edukacyjno - wychowawcza dla przyszłego pokolenia jak Klub Dziecięcy, przedszkole, szkoła, to atrakcyjna oferta kulturalna i rozrywkowa, to wreszcie tworzenie możliwości dalszego rozwoju gospodarczego gminy i atrakcyjnych miejsc pracy ( m.in. rozwój przedsiębiorczości lokalnej, tereny inwestycyjne) lub połączeń drogowych pozwalających mieszkać w Gminie Ostrowite, a pracować poza gminą

Stopniowe starzenie się społeczeństwa i ilościowy przyrost w grupie seniorów powoduje potrzebę rozwoju katalogu aktywności skierowanych do seniorów np. powstanie Uniwersytetu Trzeciego Wieku w ramach rozszerzenia statutowej działalności Bibliotek Publicznej w Ostrowitem. Celem UTW może być samorozwój seniorów i wspieranie pamięci historycznej gminy poprzez gromadzenie pamiątek i ich archiwizowanie w Izbie Pamięci Powstania Styczniowego w Mieczownicy. Ważnym elementem polityki senioralnej może być międzypokoleniowe wykorzystanie świetlic wiejskich, jako miejsca spotkań młodzieży i seniorów. Z drugiej strony seniorzy to także duża grupa mieszkańców, którzy potrzebują pomocy ze strony Gminnego Ośrodka Pomocy Społecznej. W ostatnich latach widać zwiększające się nakłady na sferę związaną z zapewnieniem opieki osobom starszym, na zapewnienie realizacji ich podstawowych, egzystencjalnych potrzeb. Wydłużający się czas życia i większa grupa osób starszych, oznacza wzrost pobieranych świadczeń m.in. z tytułu długotrwałej i ciężkiej choroby, ale także konieczność rozszerzenia działalności opiekunów i asystentów. Ważnym elementem jakości życia seniorów jest zapewnienie odpowiedniej jakości i dostępności usług medycznych na miejscu. Wzrost liczby seniorów oznacza zwiększenie



popytu na opiekę zdrowotną i usługi rehabilitacyjne. Gmina Ostrowite w ramach porozumienia z Gminą Kleczew korzysta z podstacji Pogotowia Ratunkowego w Budziszawiu Kościelnym.

Opisane powyżej procesy demograficzne, jak widać, wpływają i wpłyną istotnie na zmieniające się potrzeby społeczności lokalnej w zakresie dostępności do infrastruktury i usług publicznych (edukacyjnych, zdrowotnych, sportowo-rekreacyjnych itd.). Należy więc z dużą uwagą podejść do prognozy demograficznej, aby podjąć trafne decyzje i skoordynować działania inwestycyjne w wymiarze gminnym. Decyzje te, powinny jak najbardziej odpowiadać na potrzeby trzech, istotnych grup społecznych. Po pierwsze grupa w wieku przedprodukcyjnym, której największe potrzeby sprowadzają się do zapewnienia opieki i dobrej jakości edukacji w szkole podstawowej, a następnie dostępu do dalszej edukacji oraz zapewnienie możliwości spędzania wolnego czasu. Po drugie potrzeby osób w wieku produkcyjnym, a więc miejsc pracy, ciekawych form spędzania czasu wolnego z rodziną w pobliżu miejsca zamieszkania, wysokiej jakości życia mierzonej poziomem dostępnej infrastruktury społecznej i technicznej. Po trzecie grupa senioralna, której potrzeby silnie związane są z zapewnieniem opieki medycznej oraz usług opiekuńczych ( Dom Dziennego Pobytu, świetlice wiejskie) i dostępnych form spędzania wolnego czasu.

Opieka zdrowotna w gminie, która służy wszystkim grupom społecznym, to przede wszystkim sprawnie funkcjonująca podstawowa opieka zdrowotna oraz dostęp do specjalistów. W tym zakresie jest to jedno z najpoważniejszych wyzwań dla Gminy Ostrowite na okres obowiązywania nowej Strategii. Jest to istotny czynnik decydujący o ocenie przez mieszkańców i potencjalnych mieszkańców jakości życia w gminie. Coraz ważniejsze będzie dalsze rozwijanie działań i akcji profilaktycznych z uwagi na coraz częstsze zachorowania związane z układem krążenia i nowotworami. Ze szczególną uwagą należy przyjrzeć się diagnostyce dzieci i młodzieży. Ta grupa społeczna coraz częściej boryka się z poważnymi problemami zdrowotnymi o podłożu psychicznym. Z kolei starzejące się społeczeństwo wpłynie również na zmiany w zakresie świadczonych usług medycznych. Aby więc zwiększyć świadomość mieszkańców dotyczącą profilaktyki oraz tematu zdrowia, gmina powinna dalej rozwijać uczestnictwo w programach profilaktycznych powiatowych, wojewódzkich, krajowych i przeznaczyć odpowiednie środki na akcje profilaktyczne.

Pomoc społeczna jest nadal ważnym tematem w Gminie Ostrowite. Problemy społeczne nie dotyczą tylko grupy seniorów, ale istnieją w całej populacji. Choć liczba beneficjentów nie jest duża i dość stała w zakresie działań statutowych GOPS to nadal mamy do czynienia z zagrożeniem związanym z wykluczeniem społecznym. Utrata pracy, niepełnosprawność czy długotrwała choroba, to najczęstsze powody przyznawanych świadczeń. O ile bezrobocie nie jest problemem w gminie to nadal potrzebna jest pomoc społeczna dla osób słabiej radzących sobie życiowo, dla rodzin wielodzietnych, z problemami i wszelkich patologii. Coraz większym problemem jest też samotność, która doskwiera przede wszystkim osobom starszym

Dobrze oceniana jest przez mieszkańców działalność Biblioteki Publicznej (BP) w Ostrowitem. Ilość imprez i aktywność w różnych formach opisywana w corocznych raportach o stanie gminy pozwala odnaleźć w BP miejsce zarówno dzieciom i młodzieży, dorosłym jak i seniorom. Z oceny dokumentów i spotkań wynika wzrastające zapotrzebowanie mieszkańców na działalność kulturalną, połączoną działalność kulturalną z edukacyjną i sportową skierowaną do mieszkańców Gminy Ostrowite. Gmina Ostrowite posiada świetlice wiejskie w większości sołectw, które zostały wybudowane lub wyremontowane w ostatnich latach i mogłyby w

przyszłości rozwinąć współpracę z BP, aby stać się małymi, lokalnymi centrami kultury, tętniącymi życiem, w których swoje miejsce na rozwój swoich zainteresowań znajdują mieszkańcy poszczególnych miejscowości. Mogą stać się one placówkami integracji międzypokoleniowej.

Do zadań własnych gminy, należą między innymi zadania z zakresu porządku publicznego i bezpieczeństwa obywateli. Do mocnych stron gminy należy zaliczyć fakt funkcjonowania gminnych struktur jednostek Ochotniczych Straży Pożarnych i bliska perspektywa otwarcia Posterunku Policji w Ostrowitem. Ważnym zadaniem Policji będzie zwiększenie bezpieczeństwa na drogach i na akwenach wodnych na terenie gminy. Gmina planuje zintensyfikować dotychczasowe działania o charakterze prewencyjnym w zakresie poprawy bezpieczeństwa, których celem jest ograniczanie przyczyn, stanowiących podłoże przestępczości oraz patologii społecznych. Są to np. działania w obszarze edukacji, wychowania, przeciwdziałania narkomanii, alkoholizmowi i przemocy w rodzinach, cyberprzestępczości. To wszystko wpływa na wzrost poziomu bezpieczeństwa mieszkańców. Aby świadomość na temat bezpieczeństwa i czyhających zagrożeń wśród mieszkańców była na wysokim poziomie gmina planuje realizację projektów skierowanych zarówno do dzieci, dorosłych i seniorów.

Wyzwaniem dla Gminy Ostrowite na najbliższe lata, będzie dalsza aktywizacja obywatelska mieszkańców oraz wspieranie wielu istniejących organizacji pozarządowych, m.in. do realizacji bądź współrealizacji zadań publicznych, szczególnie z udziałem dzieci, młodzieży oraz seniorów. Istotne będzie przeznaczanie na ten cel dostatecznych środków. Szczególną rolę odgrywać będą jednostki Ochotniczej Straży Pożarnej (OSP), Koła Gospodyń Wiejskich (KGW), Klub Sportowy Czarni Ostrowite oraz wiele mniejszych organizacji działających lokalnie, a także Lokalna Grupa Działania,

Ważnym wyzwaniem dla samorządu gminnego, we współpracy z Powiatem Słupskim i innymi gminami, jest kwestia związana z komunikacją publiczną, a szczególnie unikanie wykluczenia komunikacyjnego na terenie Gminy. Obecnie funkcjonujące rozwiązania komunikacyjne w Gminie Ostrowite nie są w pełni zadowalające. Dla większości mieszkańców gminy, jedną z ważniejszych potrzeb komunikacyjnych jest dobra komunikacja/dojazd do Ostrowitego, Giewartowa czy Słupcy. To naturalne zjawisko związane z zaspokajaniem podstawowych potrzeb administracyjnych, zdrowotnych, życiowych oraz usług wyższego rzędu.

Dobra współpraca samorządowa z sąsiednimi gminami może mieć istotny wpływ na dalszy rozwój Gminy Ostrowite. Warto zastanowić się nad korzyściami płynącymi z korzystania z posiadanej infrastruktury na zasadach wymiany usług z innymi samorządami oraz przygotowania wspólnych projektów w celu możliwości rozwiązania wspólnych lub podobnych problemów. Działania podejmowane w ramach współpracy mogą objąć różne sfery w tym: kulturę, oświatę, sport, rekreację, ochronę środowiska, gospodarkę, infrastrukturę techniczną i sprawy społeczne.

Celem Strategii powinna być rzetelnie przedstawiona ocena własnego potencjału i oferta w celu przyciągnięcia mieszkańców do współrealizacji jej celów.

## 2.2. WNIOSKI WYNIKAJĄCE Z DIAGNOZY SYTUACJI GOSPODARCZEJ

Gmina Ostrowite to gmina wiejska położona przy drogach wojewódzkich DW262, DW263, ale jednak w pewnym oddaleniu od głównych krajowych szlaków komunikacyjnych. Posiada zatem ograniczenia w rozwoju. Najsilniejszym elementem Gminy Ostrowite jest jej rolnictwo. Coraz lepiej rozwija się turystyka oparta o bardzo istotne zasoby przyrodnicze. Gmina Ostrowite ma też duży potencjał do rozwoju przedsiębiorczości, który może wpływać na rozwój gospodarczy i przyciąganie inwestorów. Potrzebne są tereny i warunki techniczne do prowadzenia działalności gospodarczej i jej rozwoju, szczególnie wzdłuż głównych szlaków komunikacyjnych. Przyciągnięcie kilku istotnych podmiotów gospodarczych pozwoli na stworzenie miejsc pracy na terenie gminy. Potrzebne są tereny pod inwestycje produkcyjne i usługowe. W ramach Strategii ważny jest dalszy rozwój terenów inwestycyjnych pod budownictwo mieszkaniowe, czy działalność deweloperską. Jednocześnie, większy nacisk Gmina Ostrowite powinna położyć na dalszy rozwój infrastruktury technicznej dla przyszłych inwestorów. Gmina musi zwrócić szczególną uwagę na potencjał tych działek w ewidencji gminy, których lokalizacja może wskazywać na zainteresowanie prywatnych właścicieli zbyciem terenu, jako obszaru inwestycyjnego.

Wydaje się, że ważnym wskazaniem na kolejne lata powinna być intensyfikacja działań z zakresu promocji gospodarczej własnych mikro i małych podmiotów gospodarczych prowadzących działalność produkcyjną, handlową, rzemieślniczą i usługową. Ważne jest ciągłe wspieranie przez gminę klimatu do rozwoju biznesu.

Mimo, że stopa bezrobocia w gminie jest na niskim poziomie to zadaniem gminy jest przeciwdziałać przyrostowi bezrobocia. Należy zauważać oczekiwania mieszkańców związane z istnieniem miejsc pracy na miejscu w Gminie Ostrowite, a nie poszukiwania tych miejsc poza gminą. Ten czynnik – istniejące i powstające miejsca pracy będzie silnym impulsem rozwojowym dla gminy, w zakresie „zatrzymania” młodych ludzi i „utrzymania potencjału gminy”. Funkcjonująca Spółdzielnia Socjalna „Razem dla Środowiska”, będąca wspólnym projektem Gminy Ostrowite i Gminy Powidz, jest dobrym przykładem tworzenia przyjaznych warunków szczególnie dla osób zagrożonych wykluczeniem społecznym, marginalizacją poprzez wspieranie inicjatyw tworzących „proste i akceptowalne” miejsca pracy na miejscu, w ramach ekonomii społecznej.

Brak sąsiedztwo dużego ośrodka miejskiego nie jest wadą. Mniejsze ośrodki powiatowe i gminne też generują miejsca pracy, dają potencjał ważnych usług dla mieszkańców (specjalistyczna opieka zdrowotna, edukacja ponadpodstawowa) i przedsiębiorców (rynek usług, zbytu na produkty). Duży ośrodek miejski to zagrożenie możliwym odpływem osób młodych z terenu gminy. Zatem dokument Strategii opisuje podejmowane i planowane działania w celu „zatrzymania” odpływu mieszkańców poza teren gminy, jak tworzenie jak najlepszych warunków do życia rodzin, w tym rodzin z dziećmi.

Część diagnozy dotyczyła rolnictwa. Gmina Ostrowite jest przede wszystkim gminą rolniczą, w której bardzo ważną rolę odgrywają rolnicy i posiadacze gospodarstw rolnych. Największą powierzchnię w podziale na strukturę użytkowania gruntów mają użytki rolne. Jednocześnie daje się zaobserwować zmiany w wielkości i specjalizacji gospodarstw rolnych. Pojawia się też powoli pozarolnicza działalność gospodarcza na terenach wiejskich, która pozwala rolnikom dywersyfikować źródła przychodu.

### 2.3. WNIOSKI WYNIKAJĄCE Z DIAGNOZY SYTUACJI PRZESTRZENNEJ

Zjawisko niekontrolowanego rozproszenia zabudowy może powodować szereg problemów infrastrukturalnych dla gminy m.in. z dostarczeniem mediów, problemy komunikacyjne wynikające z konieczności budowy dróg dojazdowych, co w konsekwencji będzie w kategoriach inwestycyjnych silnie wpływać na sytuację finansową gminy. W związku z tym Gmina Ostrowite musi mocno skoncentrować się przy przygotowaniu Planu Ogólnego na wyciągnięciu wniosków z dotychczasowych dokumentów Studium Uwarunkowań i Kierunków Zagospodarowania oraz uchwalonym Miejscowym Planem Zagospodarowania Przestrzennego (MPZP) dla gminy i jego kolejnych aktualizacji. Plan Ogólny powinien w przemyślny sposób określić funkcje poszczególnych terytoriów w polityce przestrzennej i rozwoju gminy. W ostatnich latach Gmina Ostrowite w miarę potrzeb mieszkańców i rozwoju sytuacji aktualizowała MPZP. Ekspansja mieszkalnictwa letniskowego na terenie Gminy Ostrowite wymaga perspektywicznego uporządkowania.

Pomimo braku głównych ogólnokrajowych szlaków komunikacyjnych na terenie gminy, ważnym atutem są biegnące przez gminę dwie drogi wojewódzkie DW 262 i DW263. oraz przebudowywane drogi powiatowe przecinające Gminę Ostrowite. Wspólne inwestycje gminy i powiatu oraz samodzielne inwestycje drogowe powiatu i gminy istotnie poprawiły jakość dróg i połączeń w ostatnich latach, co zostało potwierdzone na spotkaniach w sołectwach. Szczególnie ważne jest poświęcenie większej uwagi bezpieczeństwu wszystkich uczestników ruchu drogowego: pojazdów samochodowych, rowerzystów oraz pieszych przejawiające się w koniecznych inwestycjach około drogowych w gminie w zakresie chodników, ścieżek rowerowych i oświetlenia przy drogach wojewódzkich, powiatowych i gminnych. Szczególną uwagę zwraca się na bezpieczeństwo mieszkańców, a szczególnie dzieci i młodzieży w trakcie podróży do i ze szkoły, jako jeden z priorytetów dla inwestycji drogowych na najbliższe lata.

Aktualnie gmina jest nieomal całkowicie zwodociągowana, ale sieć wodociągowa i SUWy wymagają systematycznej modernizacji, a w przypadku terenów letniskowych być może powstania nowego SUW w Lipnicy. Sytuacja z siecią kanalizacyjną wymaga perspektywicznej analizy zakresu dalszej rozbudowy, co będzie wyzwaniem dla Gminy Ostrowite. Uporządkowanie gospodarki wodno – ściekowej w najbliższych latach oznacza konieczność decyzji w zakresie rozwiązań poza siecią gminną. Uruchomienie małej oczyszczalni ścieków (SBR) w Sierniczach Wielkich i określenie zasad funkcjonowania zbiorników bezodpływowych i przydomowych oczyszczalni ścieków to wyzwania stojące przed Gminą Ostrowite.

Odpady komunalne gromadzone w gminie są zbierane i dostarczane przez wyspecjalizowaną firmę do ZGOK w Koninie, gdzie dalej są deponowane lub przetwarzane w sposób nowoczesny, ekonomiczny i ekologiczny. Problemem pozostają odpady budowlane, wielkogabarytowe, rolnicze typu folie, które w gminie o charakterze rolniczym są istotnym wyzwaniem. Wymaga to skutecznego zorganizowania PSZOK.

W Gminie Ostrowite nadal dominują tradycyjne systemy ogrzewania domów za pomocą indywidualnych kotłowni opartych na węglu. Funkcjonująca sieć gazowa jest dostępna dla części mieszkańców Giewartowa. W okresie najbliższych lat Gmina Ostrowite musi zdecydować, czy istnieje szansa na doprowadzenie gazu sieciowego do miejscowości Ostrowite. Patrząc na perspektywę roku 2034 system ogrzewania powinien być sukcesywnie

zastępowany lub modernizowany poprzez wymianę kotłów na bardziej ekologiczne ( 5 generacji) i zmianę systemu ogrzewania na OZE. Problem nadmiernej emisji pyłów jest szczególnie widoczny w większych miejscowościach ( Ostrowite, Giewartów), a także w większych skupiskach domów na terenach wiejskich. Możliwy jest w najbliższych latach rozwój alternatywnych źródeł energii. Ciekawym rozwiązaniem może być wykorzystanie np. pomp ciepła do ogrzewania i pozyskiwania ciepłej wody użytkowej powiązane z instalacjami fotowoltaicznymi. Ten kierunek ekologicznego rozwoju może być niezwykle ważny dla rozwoju turystyki w Gminie Ostrowite. Gmina powinna wzmocnić proces edukacji i informowania mieszkańców na temat dostępnych i możliwych do uzyskania dofinansowań w zakresie wymiany kotłów, instalacji pomp ciepła i instalacji PV. Dążenie do zwiększenia świadomości ekologicznej mieszkańców i pobudzenie działań inwestycyjnych we współpracy z gminą może przelożyć się na innowacyjny i ekologiczny rozwój Gminy Ostrowite, a także istotnie wpłynąć na wyższy komfort życia mieszkańców i funkcjonowania gospodarstw domowych.

Mimo powszechności Internetu, w trakcie dyskusji pojawiły się opinie dotyczące potrzeby dalszego rozwoju sieci światłowodowej na mapie Gminy Ostrowite. Szczególnie zwracano uwagę na konieczność dotarcia z siecią szerokopasmową do mniejszych miejscowości położonych w Gminie Ostrowite. Czekaający mieszkańców rozwój usług, świadczonych za pomocą Internetu, przez Urząd i rozwój innych usług świadczonych przez Internet będzie wymagał lepszych parametrów technicznych sieci. Z drugiej strony rozwój usług informatycznych wymaga przygotowania mieszkańców do umiejętnego korzystania z tych usług. W przypadku wszystkich szkół dostęp do szerokopasmowego Internetu jest podstawą rozwoju umiejętności cyfrowych uczniów i przygotowania ich do dalszej edukacji oraz wyposażenia w umiejętności potrzebne na nowoczesnym rynku pracy. Wyposażenie szkół w nowoczesne urządzenia i rozwój kompetencji uczących nauczycieli związany z nowymi technologiami wymaga dostępu do technologii światłowodowej.

Wieloletnie badania prowadzone przez Instytut Meteorologii wskazują na postępujące zmiany klimatyczne w województwie wielkopolskim. Jednym z jego objawów są coraz częstsze zjawiska suszy, a innym gwałtowne zjawiska pogodowe. Zjawiska suszy powtarzają się, co w konsekwencji rzutuje na bieżącą sytuację i perspektywy rolnictwa w gminie. Pojawiający się niedobór wody jest dzisiaj problemem dla rolnictwa, a także dla leśnictwa, ale w przyszłości może zagrażać wszystkim mieszkańcom. Gwałtowne zjawiska pogodowe, nawałnice, silne wiatry, długotrwałe upały to także efekty zmian klimatu. W przeciwdziałaniu tym zjawiskom najważniejsza wydaje się działalność edukacyjna skierowana do mieszkańców, a szczególnie dzieci i młodzieży. Świadomość na temat malejących zasobów wody nie tylko powinna być przekazywana w odpowiedniej formie do dzieci i młodzieży w ramach edukacji szkolnej, ale skierowana przede wszystkim do dorosłych mieszkańców podejmujących decyzje o sposobie i ilości wykorzystywanej wody do celów rolniczych, gospodarczych i bytowych.

W perspektywie najbliższych lat konieczne są działania mające na celu zatrzymanie wody w glebie m.in. poprzez ochronę istniejących zadrzewień śródpolnych i ich rozbudowę, poprzez uporządkowanie systemu rowów melioracyjnych, zastawek, przepustów, budowę zbiorników służących tzw. małej retencji rolniczej. Do zadań tych należy zaliczyć: zatrzymywanie wód wiosennych, roztopowych i opadowych w sadzawkach, oczkach wodnych i obniżeniach terenowych.

Na terenie Gminy Ostrowite istnieją dość korzystne warunki do wykorzystania odnawialnych źródeł energii, w tym energii słonecznej. Na terenie Gminy Ostrowite jak dotąd nie funkcjonuje żadna farma fotowoltaiczna (PV), natomiast zaawansowane są przygotowania do powstania takich obiektów. Zastosowanie odnawialnych źródeł energii wymaga jednak dalszych działań edukacyjnych i planistycznych zachęcających do ich wdrożenia na terenie gminy. Konieczne jest także zwiększenie zainteresowania OZE wśród mieszkańców i wzrost inwestycji w OZE na budynkach publicznych. Należy podejmować działania promujące i edukujące społeczność w tej tematyce. Ważnym zadaniem jest ciągle budowanie świadomości związanej ze zmianami klimatu, niską emisją i możliwościami wykorzystania odnawialnych źródeł energii. Organizacja konferencji, seminariów na tematy proekologiczne jest oczekiwanym działaniem.

Niewątpliwie wyzwaniem w ramach strategii jest stworzenie dla mieszkańców możliwości korzystania z usług na odległość świadczonych przez Urząd. Nadążanie za zmianami technologicznymi, podnoszenie jakości obsługi klientów, ciągle usprawnienie pracy Urzędu to ważne wyzwania, które należy ciągle doskonalić. Rozwój e-administracji będzie prowadził do wzrostu efektywności, skuteczności oraz do poprawy jakości funkcjonowania administracji publicznej.

#### 2.4. ANALIZA SPOTKAŃ SOŁECKICH

W celu zapewnienia udziału społecznego w opracowywaniu dokumentu Strategii Rozwoju Gminy Ostrowite w okresie wrzesień - październik przeprowadzono spotkania konsultacyjne w sołectwach przy okazji spotkań dotyczących funduszy sołeckich na rok 2024. Mieszkańcy zostali poproszeni o wskazanie przyszłych priorytetowych przedsięwzięć w krótszej i dłuższej perspektywie, ważnych dla ich sołectw i dla całej Gminy Ostrowite. Wyniki spotkań miały charakter uzupełniający do wyników pracy z Zespołem strategicznym i pracy nad dokumentami.

Wnioski z spotkań sołeckich

1. Świetlice wiejskie w Gminie Ostrowite odgrywają coraz istotniejszą rolę. Ważne jest wyposażenie świetlic i infrastruktura otaczająca jak parking, plac zabaw, siłownia. Istotną rolę odgrywają KGW,
2. Aktywność mieszkańców w sołectwach doprowadziła do powstania nowej świetlicy w Starej Olszynie
3. Bezpieczeństwo mieszkańców jest ważne. Wyraża się dalszymi potrzebami infrastruktury towarzyszącej drogom gminnym: bezpieczne poruszanie się poboczami, chodniki, ścieżki rowerowe wzdłuż dróg gminnych, oświetlenie. Bezpieczne odcinki dróg wojewódzkich w miejscowościach na terenie Gminy Ostrowite
4. Posterunek Policji w Ostrowitem to bezpieczeństwo na drogach i na wodzie.
5. Dobrze wyposażone i sprawnie działające OSP to bezpieczeństwo mieszkańców
6. Potrzebne dalsze inwestycje w drogi gminne i dojazdy do pól w sołectwach
7. Dostęp do światłowodu w całej Gminie Ostrowite warunkiem przeciwdziałania wykluczeniu cyfrowemu.
8. Oczekiwana dalsza gazyfikacja Gminy w kierunku z Giewartowa do Ostrowitego
9. Uporządkowanie dostępu do brzegu jezior Powidzkiego i Ostrowickiego. Możliwość swobodnego przejścia wokół jezior

10. Maksymalnie wykorzystanie zmodernizowanej oczyszczalni ścieków w Gostuniu poprzez optymalizację sieci kanalizacji odpowiadającej możliwościom oczyszczalni na terenie gminy
11. Gospodarka ściekowa na pozostałym terenie gminy wymaga uporządkowania i wsparcia ze strony Gminy
12. Potrzebna jest infrastruktura obsługi ruchu turystycznego na Jeziorze Powidzkim (slip, marina, zrzutnia ścieków)
13. W opinii mieszkańców obecnie Gmina Ostrowite to atrakcyjna do zamieszkania, z coraz lepszą infrastrukturą techniczną (drogi, kanalizacja) i dobrze zarządzana gmina

## 2.5. ANALIZA SWOT

Analiza SWOT jest powszechnie wykorzystywanym w jednostkach administracji publicznej narzędziem diagnozy strategicznej. Narzędzie to pozwala zdefiniować obszary problemowe, a także możliwości rozwoju Gminy Ostrowite. Analizy dokonano w oparciu o:

- wyniki warsztatów strategicznych,
- ankiety wypełnione przez mieszkańców gminy,
- wyniki diagnozy strategicznej opracowanej na bazie danych i dokumentów pozyskanych z gminy oraz GUS i innych źródeł zewnętrznych.

### Analiza SWOT

#### **Mocne Strony**

- 1) Dobra infrastruktura edukacyjna – klub maluch, przedszkole, szkoła w Ostrowitem i w Giewartowie
- 2) Dobra infrastruktura sportowa – hala sportowa przy szkole, orlik, stadion sportowy w Ostrowitem
- 3) Rozbudowana Infrastruktura społeczna ze świetlicami, wiatami na spotkania społeczności lokalnej, nowym budynkiem Biblioteki Publicznej
- 4) Prowadzona skuteczna polityka senioralna z Domem Dziennego Pobytu w Giewartowie, SDŚ w Lucynowie, działaniami w ramach GOPS w Ostrowitem
- 5) Skuteczna gospodarka komunalna z funkcjonującym SKR Ostrowite zajmującym się gospodarką wodno – ściekową i Spółdzielnią Socjalną Razem dla Środowiska odpowiedzialną za gospodarkę odpadami
- 6) Infrastruktura komunalna w dobrym stanie. Bezawaryjnie funkcjonująca sieć wodociągowa i kanalizacyjna na terenie Gminy Ostrowite. Zmodernizowana oczyszczalnia ścieków. Właściciele bezodpływowych zbiorników i przydomowych oczyszczalni ścieków współpracujący z oczyszczalnią. Instalacje PV na SUWach, oczyszczalni.
- 7) Rozwijająca się infrastruktura techniczna w Gminie Ostrowite. Sieć gazowa w Giewartowie. Zmodernizowane drogi gminne. Ścieżki rowerowe na terenie gminy np.

- Giewartów – Kosewo. Instalacje PV na budynkach publicznych ( świetlice, biblioteka, OSP), Wyremontowane ośrodki zdrowia w Ostrowitem i Giewartowie
- 8) Zmieniające się rolnictwo na terenie Gminy Ostrowite z grupą producencką. Poszukujące rozwiązań w infrastrukturze nawadniania rolniczego i alternatywnych źródeł dochodu ( np. instalacje PV)
  - 9) Poprawiająca się infrastruktura mieszkaniowa z coraz lepszym standardem mieszkań komunalnych i zwiększającym się zasobem mieszkaniowym w gminie ( SIM)
  - 10) Istotne walory przyrodnicze ( jeziora, lasy, PPK) w północno – zachodniej części gminy
  - 11) Rozwijająca się turystyka pobytowa i przyjazdowa, rekreacja. Pola biwakowe z zmodernizowaną infrastrukturą techniczną, planowany ośrodek Bajka, zasoby lokalowe mieszkańców gminy, wzrost liczby działek letniskowych. Izba Pamięci Powstania Styczniowego w Mieczownicy. Walory Jezioro Powidzkiego i Ostrowieckiego.
  - 12) Partnerskie współdziałanie gminy z mieszkańcami w rozwiązywaniu ważnych problemów społecznych. Dotacje dla mieszkańców do przydomowych oczyszczalni. Dotacje do wymiany źródeł ciepła
  - 13) Zapewnione poczucie bezpieczeństwa mieszkańców. Dobrze działające OSP ( zmodernizowane budynki, dobre wyposażenie). Zaplanowany posterunek Policji
  - 14) Otwartość na współpracę z sąsiednimi gminami

### **Słabe Strony**

- 1) Funkcjonowanie służby zdrowia na terenie Gminy Ostrowite
- 2) Wyzwania przed planowaniem przestrzennym w gminie z uwagi na szybkie przybliżanie się do siebie terenów letniskowych/ terenów dotychczasowych mieszkańców/ terenów rolniczych.
- 3) Niewykorzystane możliwości Jeziora Ostrowickiego i Koziegłowskiego. Brak przejścia wokół Jeziora Ostrowickiego. Zmieniające się warunki w jeziorach dla wędkarzy. Brak zagospodarowania terenów wokół jezior
- 4) Niewystarczająca liczba miejsc pracy na terenie Gminy Ostrowite. Konieczność dojeżdżania do pracy przez mieszkańców
- 5) Stan istniejących zbiorników bezodpływowych na terenie gminy Ostrowite ( nieszczelności, brak atestów) wymaga kontroli i nadzoru
- 6) Zbyt mała długość ścieżek rowerowych i chodników
- 7) Niewystarczający zakres oświetlenia ulicznego w gminie
- 8) Przystarzałe indywidualne systemy ogrzewania mieszkańców wymagające wymiany
- 9) Brak zbiorników retencyjnych ( w tym w rolnictwie). Potrzebna odbudowa sieci rowów i urządzeń wodnych, które zostały zaniedbane i budowy systemów gromadzących wodę
- 10) Sieć energetyczna NN i transformatory ograniczają możliwości transformacji energetycznej (PV indywidualnie i pompy ciepła) na terenie gminy
- 11) Publiczna komunikacja zbiorowa wymaga dalszego rozwoju, bo nadal istnieje zjawisko wykluczenia komunikacyjnego na terenie gminy
- 12) Problemy z zasięgiem telefonii komórkowej w niektórych miejscach na terenie gminy



- 13) Brak dostępu Internetu opartego na światłowodzie w niektórych miejscach na terenie gminy
- 14) Niewystarczająca infrastruktura kulturalna w Gminie. Zbyt mało imprez kulturalnych dla różnych grup społecznych. Funkcjonowanie Uniwersytetu Trzeciego Wieku dla seniorów i rozszerzenia oferty zajęć dla dzieci i młodzieży.

## **Szanse**

- 1) Zasilenie jezior przez Strugę Biskupią i uporządkowanie stosunków wodnych i poziomu wody w jeziorach
- 2) Wykorzystanie terenu inwestycyjnego w miejscowości Brzozogaj pod powstanie biogazowni i miejsc pracy na terenie gminy
- 3) Rozwój turystyki i rekreacji poprzez modernizację i rozbudowę istniejącej infrastruktury, w tym ośrodka Bajka i dalsze inwestycje w pola biwakowe
- 4) Rozwój turystyki kwalifikowanej poprzez remonty obiektów o wartościach historycznych i udostępnienie turystom ( Giewartów, Mieczownica)
- 5) Rozwój produkcji rolniczej pod kątem turystyki, budowa rolniczych zbiorników retencyjnych przeciwdziałających suszy
- 6) Rozwój energetyki odnawialnej przez instalacje i farmy PV na terenie gminy
- 7) Zrównoważony rozwój poprzez modernizacje dróg powiatowych i gminnych (bezpieczne rozwiązanie skrzyżowania drogi powiatowej i wojewódzkiej w Sierniczu Małym)
- 8) Rewitalizacja parku w Przecławiu
- 9) Rewitalizacja Pałacu w Mieczownicy ( sala ślubów, Izba Pamięci, sala sesyjna)
- 10) Modernizacja i rozbudowa Urzędu Gminy
- 11) Wprowadzenie e-usług w e-Urząd na terenie Gminy Ostrowite
- 12) Infrastruktura uzupełniająca przy drogach wojewódzkich DW 263 i DW 262. Ścieżki i chodniki w miejscowościach, wysepki, śluzy zwalniające, oświetlone przejście dla pieszych
- 13) Rozwój funkcji mieszkaniowych w gminie. SIM nowe mieszkania pod wynajem dla obecnych i przyszłych mieszkańców gminy. Przyływ nowych mieszkańców
- 14) Rozwój sieci światłowodowej na terenie Gminy Ostrowite
- 15) Smart Village – inteligentne wsie – szansą na rozwój działalności świetlic wiejskich i organizacji pozarządowych
- 16) Współpraca Gminy i letników na terenach letniskowych w zakresie rozwiązania problemów infrastruktury technicznej: SUW, ścieżki rowerowe i drogi z chodnikami. Gospodarka odpadami, gospodarka ściekowa

## **Zagrożenia**

- 1) Zmiana warunków klimatycznych ograniczających prowadzenie działalności rolniczej we wschodniej części gminy,
- 2) Słabe zainteresowanie podmiotów gospodarczych prowadzeniem działalności na terenie gminy
- 3) Odpływ mieszkańców w związku z koniecznością dojazdów do pracy
- 4) Ubóstwo energetyczne – ograniczenia finansowe w przeprowadzeniu termomodernizacji i wymiany źródeł ciepła
- 5) Duża liczba zbiorników bezodpływowych (761 stan na koniec 2022) zagrożeniem dla środowiska naturalnego i zainteresowania turystyką na terenie gminy
- 6) Mniejsza aktywność mieszkańców i zaangażowanie w sprawy rozwoju gminy
- 7) Zmniejszanie się powierzchni zbiorników wodnych ( np. Jezioro Powidzkie ) lub pogarszanie się ich stanu jakości wód zmniejszające atrakcyjność turystyczną gminy

## 3. CZĘŚĆ II: STRATEGICZNE KIERUNKI ROZWOJU GMINY OSTROWITE

---

### 3.1. MISJA I WIZJA

W procesie tworzenia i realizacji strategii istotne jest określenie misji i wizji. Są to dwa elementy strategii wskazujące na pożądane kierunki rozwoju w perspektywie najbliższych lat. Misja określa wartości, jakimi będzie kierowała się społeczność lokalna w celu zrealizowania zaprojektowanej wizji rozwoju. Ukierunkowuje również na działania, które trzeba podjąć, aby misja się powiodła, a wizja stała się rzeczywistością.

#### MISJA

**MISJĄ GMINY OSTROWITE JEST STWORZENIE JAK NAJLEPSZYCH WARUNKÓW DO ŻYCIA DLA MIESZKAŃCÓW, ZASPAKAJAJĄC POTRZEBY WSZYSTKICH GRUP SPOŁECZNYCH W TYM: DZIECI, MŁODZIEŻY, DOROSŁYCH I SENIORÓW W OPARCIU O ISTNIEJĄCĄ INFRASTRUKTURĘ SPOŁECZNĄ I TECHNICZNĄ I NA BAZIE DALSZEGO ROZWOJU ROLNICTWA, TURYSTYKI, REKREACJI I PRZEDSIĘBIORCZOŚCI Z POSZANOWANIEM ŚRODOWISKA PRZYRODNICZEGO I ŁADU PRZESTRZENNEGO**

Gmina Ostrowite, przy obecnym potencjale, ma duże predyspozycje do rozwoju opartego na rolnictwie, turystyce i przedsiębiorczości.

Wizja to obraz gminy, który będzie następstwem realizacji strategii. Ukazuje Gminę Ostrowite w perspektywie do 2034 roku. Będzie to obraz gminy zmieniony na skutek przyjętych i zrealizowanych działań.

#### Wizja

**Gmina Ostrowite to miejsce gdzie bogactwo zasobów naturalnych łączy się z harmonijnym i zrównoważonym rozwojem opartym na rolnictwie, turystyce i przedsiębiorczości**

### 3.2. CELE STRATEGICZNE I OPERACYJNE ROZWOJU. DZIAŁANIA, OCZEKIWANE REZULTATY ORAZ WSKAŹNIKI ICH OSIĄGNIĘCIA

Na podstawie diagnozy sytuacji społeczno-gospodarczej Gminy Ostrowite, spotkań w 21 sołectwach, wyników spotkań Grupy Strategicznej, wyznaczono w ramach obszarów strategicznych: społeczeństwo gospodarka, przestrzeń cele strategiczne, operacyjne i działania w perspektywie do roku 2034.

## **SPOŁECZEŃSTWO**

Zadaniem obszaru działań **SPOŁECZEŃSTWO** jest skupienie się przede wszystkim na obecnej jakości życia mieszkańców oraz odpowiedzi na potrzeby zmieniającego się społeczeństwa. Gmina Ostrowite dysponuje dzisiaj dobrą infrastrukturą społeczną. W pewnych dziedzinach np. kultura obecna infrastruktura wydaje się niewystarczająca. Widoczne są też wyzwania związane ze zmianami demograficznymi. Istotnym dla mieszkańców czynnikiem jest zapewnienie bezpieczeństwa osób mieszkających i odwiedzających gminę. Aktywność społeczna mieszkańców poprzez organizacje pozarządowe i sieć świetlic wiejskich wspomagana corocznymi budżetami sołectwami jest ważnym elementem decydującym o jakości życia mieszkańców gminy. Zaproponowano działania, których celem jest zatrzymanie młodych, aktywnych, pracujących mieszkańców w miejscu dotychczasowego zamieszkania i zaproszenie nowych mieszkańców, rodzin z dziećmi do osiedlenia się na terenie gminy. Nie zapomniano o rosnącej średniej wieku mieszkańców, która wymaga realizacji zadań związanych ze zdrowiem, z opieką społeczną nad osobami starszymi i niepełnosprawnymi.

W ramach priorytetu **SPOŁECZEŃSTWO** wyznaczono cel strategiczny oraz dziewięć celów operacyjnych.

Tabela 1. Cele – Obszar Społeczeństwo

<b>CEL STRATEGICZNY I. Usługi społeczne dostosowane do potrzeb mieszkańców – wysoka jakość życia mieszkańców</b>			
<b>CEL OPERACYJNY</b>	<b>KIERUNKI DZIAŁAŃ</b>	<b>OCZEKIWANE REZULTATY PLANOWANYCH DZIAŁAŃ</b>	<b>WSKAŹNIKI OSIĄGNIĘCIA DZIAŁAŃ</b>
<b>Cel operacyjny 1.1</b> Dobrze funkcjonujący system wychowawczo – edukacyjny	<ul style="list-style-type: none"> <li>➤ modernizacje szkół w Ostrowitem i Giewartowie – infrastruktura techniczna i wyposażone pracownie</li> <li>➤ wsparcie szkół w prowadzeniu skutecznej edukacji włączającej,</li> <li>➤ infrastruktura opiekuńcza zapewniająca dobre warunki dla rodzin z dziećmi (żłobek, przedszkole),</li> <li>➤ Inwestycje w jakość kształcenia przyszłych absolwentów – wysoki poziom nauczania,</li> <li>➤ oferta zajęć pozaszkolnych (lokalnych organizacji pozarządowych) w świetlicy szkolnej i świetlicy środowiskowej.</li> </ul>	<ul style="list-style-type: none"> <li>➤ zaspokajanie potrzeb mieszkańców Gminy Ostrowite w zakresie usług edukacyjnych i wychowawczych,</li> <li>➤ podniesienie poziomu nauczania poprzez zakup nowoczesnego wyposażenia dla edukacji w tym edukacji włączającej i wysoki poziom nauczania</li> <li>➤ rozbudowa infrastruktury dla edukacji włączającej</li> <li>➤ szeroka oferta zajęć pozalekcyjnych ( np. szachy, basen itp.) oraz zajęć specjalistycznych dla edukacji włączającej</li> <li>➤ podnoszenie kompetencji kadr</li> </ul>	<ul style="list-style-type: none"> <li>➤ liczba dzieci uczęszczających do szkoły, przedszkola, żłobka w roku (os.),</li> <li>➤ wyniki egzaminów, olimpiad, konkursów,</li> <li>➤ liczba proponowanych zajęć dodatkowych, specjalistycznych</li> <li>➤ liczba dzieci uczestniczących w zajęciach dodatkowych, specjalistycznych (os.).</li> </ul>
<b>Cel operacyjny 1.2</b> Wspieranie sportu i rekreacja w Gminie Ostrowite	<ul style="list-style-type: none"> <li>➤ wykorzystanie istniejącej i wyposażenie infrastruktury sportowej np. skate park Giewartów</li> <li>➤ zagospodarowanie terenów rekreacyjnych w sołectwach,</li> <li>➤ rozwój sieci rekreacyjnych ścieżek rowerowych na terenie gminy.</li> </ul>	<ul style="list-style-type: none"> <li>➤ zatrzymanie młodych ludzi na terenie gminy,</li> <li>➤ rozwój rekreacji mieszkańców poprzez rozbudowę ścieżek rowerowych.</li> </ul>	<ul style="list-style-type: none"> <li>➤ długość wybudowanych rekreacyjnych ścieżek rowerowych (km.),</li> <li>➤ liczba osób korzystających z infrastruktury sportowej, rekreacyjnej w roku (os/rok.).</li> </ul>

<p><b>Cel operacyjny 1.3.</b> Opieka zdrowotna spełniająca oczekiwania mieszkańców</p>	<ul style="list-style-type: none"> <li>➤ zapewnienie podstawowej opieki zdrowotnej – lekarz rodzinny, pediatra</li> <li>➤ okresowe wizyty lekarzy specjalistów</li> <li>➤ programy profilaktyczne</li> </ul>	<ul style="list-style-type: none"> <li>➤ zapewniony dostęp do POZ dla mieszkańców,</li> <li>➤ dostęp do specjalistów</li> <li>➤ wzrost zainteresowania mieszkańców stanem zdrowia,</li> </ul>	<ul style="list-style-type: none"> <li>➤ liczba mieszkańców korzystających z usług POZ w gminie (os.)</li> <li>➤ liczba przyjęć przez specjalistów (os./rok),</li> <li>➤ liczba akcji profilaktycznych w gminie ( szt./rok)</li> </ul>
<p><b>Cel operacyjny 1.4</b> Polityka społeczna, w tym senioralna w Gminie Ostrowite</p>	<ul style="list-style-type: none"> <li>➤ sprawnie funkcjonujący GOSP realizujący potrzeby rodzin i osób z problemami</li> <li>➤ dom dziennego pobytu dla seniorów w Giewartowie</li> <li>➤ SDS w Lucynowie dla osób niepełnosprawnych,</li> <li>➤ zapewnienie aktywnym seniorom udziału w klubach, kołach, UTW.</li> <li>➤ świetlice wiejskie miejscem integracji młodzieży, dorosłych, seniorów, osób w trudnej sytuacji życiowej</li> </ul>	<ul style="list-style-type: none"> <li>➤ pomoc skierowana do rodzin wielodzietnych, dzieci wymagających pomocy, osób niepełnosprawnych, osób pozostających w trudnej sytuacji życiowej, osób samotnych,</li> <li>➤ poprawa jakości życia osób wymagających pomocy.</li> <li>➤ Stworzenie warunków do integracji mieszkańców i aktywnego spędzania wolnego czasu</li> </ul>	<ul style="list-style-type: none"> <li>➤ liczba osób korzystających z pomocy społecznej os./rok)</li> <li>➤ zmiana struktury osób pozostających pod opieką GOPS ( raport/rok)</li> <li>➤ liczba seniorów korzystających z opieki środowiskowej (os.).</li> <li>➤ liczba seniorów biorących udział w spotkaniach(os.),</li> </ul>
<p><b>Cel operacyjny 1.5</b> Zapewnienie bezpieczeństwa na terenie gminy</p>	<ul style="list-style-type: none"> <li>➤ sprawnie działające OSP na terenie gminy ( wysokiej jakości wyposażenie, kadry strażaków ochotników)</li> <li>➤ posterunek Policji monitorujący bezpieczeństwo mieszkańców i turystów</li> <li>➤ akcje prewencyjne dla dzieci i seniorów</li> </ul>	<ul style="list-style-type: none"> <li>➤ wyposażone jednostki OSP gwarantują bezpieczeństwo mieszkańcom,</li> <li>➤ poprawa bezpieczeństwa mieszkańców, turystów,</li> </ul>	<ul style="list-style-type: none"> <li>➤ liczba interwencji OSP ( szt./rok)</li> <li>➤ liczba interwencji Policji( szt./rok)</li> <li>➤ liczba przeprowadzonych akcji prewencyjnych ( szt./rok)</li> </ul>
<p><b>Cel operacyjny 1.6</b> Rozwój działalności kulturalnej w gminie Ostrowite</p>	<ul style="list-style-type: none"> <li>➤ dalsze inwestowanie w infrastrukturę kultury Biblioteka Publiczna (BP) - rozbudowa, standard techniczny</li> <li>➤ kultywowanie tradycji opartej o historię ( izba pamięci, konferencje, seminaria)</li> </ul>	<ul style="list-style-type: none"> <li>➤ przyciąganie ciekawą ofertą kulturalną mieszkańców gminy,</li> <li>➤ budowa tożsamości poprzez wspólną historię, tradycję</li> </ul>	<ul style="list-style-type: none"> <li>➤ liczba osób korzystających z obiektów kultury w roku (os),</li> <li>➤ liczba imprez kulturalnych (szt./rok)</li> </ul>

	<ul style="list-style-type: none"> <li>➤ rozwój działalności biblioteki poprzez utworzenie filii w wybranych sołectwach</li> </ul>		
<b>Cel operacyjny 1.7</b> Przeciwdziałanie wykluczeniu komunikacyjnemu	<ul style="list-style-type: none"> <li>➤ organizacja transportu publicznego</li> <li>➤ wykorzystanie transportu gminnego do przewozu dzieci do szkoły, mieszkańców, a w sezonie letników</li> </ul>	<ul style="list-style-type: none"> <li>➤ ograniczenie wykluczenia osób starszych i nie posiadających samochodu lub uprawnień do kierowania</li> <li>➤ uruchomienie połączeń komunikacyjnych na sezon letni</li> </ul>	<ul style="list-style-type: none"> <li>➤ liczba połączeń transportu publicznego</li> <li>➤ liczba przewiezionych pasażerów transportem gminnym</li> </ul>
<b>Cel operacyjny 1.8</b> Wspieranie organizacji pozarządowych na terenie gminy	<ul style="list-style-type: none"> <li>➤ sprawne funkcjonowanie OSP</li> <li>➤ aktywnie działające KGW</li> <li>➤ wspieranie innych organizacji pozarządowych</li> </ul>	<ul style="list-style-type: none"> <li>➤ przeprowadzanie akcji edukacyjnych wśród mieszkańców</li> <li>➤ organizowanie imprez integracyjnych, kulinarnych przez KGW</li> <li>➤ aktywność innych organizacji pozarządowych w gminie</li> </ul>	<ul style="list-style-type: none"> <li>➤ liczba akcji przeprowadzonych przez OSP w roku</li> <li>➤ liczba imprez zorganizowanych lub z udziałem KGW</li> <li>➤ wielkość wsparcia gminy dla organizacji pozarządowych</li> </ul>
<b>Cel operacyjny 1.9</b> Budownictwo komunalne i czynszowe	<ul style="list-style-type: none"> <li>➤ budownictwo SIM ofertą dla obecnych i przyszłych mieszkańców Gminy Ostrowite</li> <li>➤ lokale komunalne ofertą rotacyjną dla mieszkańców gminy</li> </ul>	<ul style="list-style-type: none"> <li>➤ młodzi mieszkańcy pozostają w gminie</li> <li>➤ pozyskanie nowych mieszkańców do gminy</li> </ul>	<ul style="list-style-type: none"> <li>➤ liczba lokali mieszkalnych pod wynajem na terenie gminy</li> <li>➤ liczba nowych mieszkańców (os./rok)</li> </ul>

## **GOSPODARKA**

Obszar działań **GOSPODARKA** skupia się przede wszystkim na wzmocnieniu potencjału rozwojowego gminy. Ważną rolę w zaplanowanych działaniach odgrywa zmieniające się rolnictwo, turystyka, rozwój małej przedsiębiorczości opartej o istniejące potencjały. Stworzenie nowych możliwości dla rozwoju turystyki i usługowej działalności gospodarczych to szansa na tworzenie miejsc pracy. Zmiany w rolnictwie połączone z pozarolniczą działalnością gospodarczą gospodarstw rolnych to szansa na dalszy rozwój tej gałęzi gospodarki gminy. Promowanie istniejących i potencjalnych przedsiębiorców, stwarzanie warunków dla dalszego rozwoju to zadanie samorządu.

W perspektywie kolejnych lat znaczenie turystyki wydaje się wyrastać, choć „motorem napędowym” gospodarki Gminy Ostrowite pozostanie rolnictwo. Prowadzone inwestycje i działania przez Gminę Ostrowite sprzyjają rozwojowi mieszkalnictwa i gospodarki.

Nadal najistotniejszym elementem gospodarki gminy Ostrowite będzie rolnictwo, które jednak w perspektywie funkcjonowania Strategii będzie przechodziło istotne zmiany w zakresie technologii i upraw, co związane będzie ze zmianami klimatu oraz z rozwijającą się działalnością pozarolniczą, która da szansę na pewniejsze źródła dochodu całorocznego i wymusi większe zainteresowanie tą działalnością gospodarstw rolnych.

W ramach obszaru **GOSPODARKA** wyznaczono cel strategiczny oraz cztery cele operacyjne.



Tabela 2. Cele – Obszar Gospodarka

<b>CEL STRATEGICZNY II. Gospodarka oparta na zmieniającym się rolnictwie, turystyce i rozwijającej się przedsiębiorczości</b>			
<b>CEL OPERACYJNY</b>	<b>KIERUNKI DZIAŁAŃ</b>	<b>OCZEKIWANE REZULTATY PLANOWANYCH DZIAŁAŃ</b>	<b>WSKAŹNIKI OSIĄGNIĘCIA DZIAŁAŃ</b>
<b>Cel operacyjny 2.1.</b> Wsparcie nowych podmiotów gospodarczych w gminie	<ul style="list-style-type: none"> <li>➤ zapewnienie warunków prowadzenia działalności dla mikro i małych przedsiębiorstw ( wsparcie instytucjonalne)</li> <li>➤ tworzenie warunków do otwierania nowych działalności gospodarczych, przy wykorzystaniu lokalnych zasobów na terenie gminy,</li> <li>➤ tworzenie warunków do powstawania nowych miejsc pracy w gminie – bonusy/zachęty dla przedsiębiorców</li> </ul>	<ul style="list-style-type: none"> <li>➤ rozwój gospodarczy gminy oparty o tradycyjne potencjały,</li> <li>➤ określenie terenów inwestycyjnych w gminie/ terenów uzbrojonych</li> <li>➤ powstanie miejsc pracy w działalności gospodarczej</li> </ul>	<ul style="list-style-type: none"> <li>➤ liczba podmiotów gospodarczych w gminie ogółem (szt.),</li> <li>➤ wielkość terenów inwestycyjnych (ha),</li> <li>➤ ilość miejsc pracy stworzona przez podmioty gospodarcze w roku (szt.)</li> </ul>
<b>Cel operacyjny 2.2</b> Wsparcie zrównoważonego rozwoju turystyki i rekreacji w gminie	<ul style="list-style-type: none"> <li>➤ zagospodarowanie gminnych terenów przybrzeżnych w porozumieniu z Wodami Polskimi i PPK</li> <li>➤ infrastruktura turystyczna i rekreacyjna na jeziorze ( marina, pomosty wędkarskie, centrum nurkowe),</li> <li>➤ infrastruktura turystyczna ( ośrodek i pola biwakowe)</li> <li>➤ rozwój usług związanych z obsługą ruchu turystycznego ( gastronomia, wynajem lokali i sprzętu, usługi dodatkowe )</li> <li>➤ rozwój usług turystycznych opartych o zasoby historyczne Gminy Ostrowite</li> </ul>	<ul style="list-style-type: none"> <li>➤ rozwój turystyki źródłem przychodów dla mieszkańców i gminy,</li> <li>➤ rozwój działalności turystycznej i rekreacyjno-wypoczynkowej</li> <li>➤ infrastruktura wokół jeziora i na jeziorze bezpieczna dla środowiska,</li> <li>➤ infrastruktura historyczna wykorzystana do celów turystycznych</li> </ul>	<ul style="list-style-type: none"> <li>➤ katalog/oferta turystyczna Gminy Ostrowite dla turystów</li> <li>➤ badania stanu jeziora i terenów nadbrzeżnych</li> </ul>
<b>Cel operacyjny 2.3.</b> Współpraca z rolnikami w zakresie zmian w rolnictwie	<ul style="list-style-type: none"> <li>➤ wsparcie zmian strukturalnych, zachodzących w gospodarstwach rolnych,</li> </ul>	<ul style="list-style-type: none"> <li>➤ specjalizacja w gospodarstwach rolnych – fachowe doradztwo techniczne i finansowe,</li> </ul>	<ul style="list-style-type: none"> <li>➤ powierzchnia specjalistycznych gospodarstw na terenie gminy (szt),</li> </ul>

	<ul style="list-style-type: none"> <li>➤ wsparcie doradcze w zakresie nowych technologii w rolnictwie wynikających ze zmian klimatu,</li> <li>➤ rozwój pozarolniczej działalności gospodarczej w gospodarstwach rolnych,</li> <li>➤ udostępnianie nieużytków rolnych na tereny inwestycyjne dla własnej działalności i sprzedaż/wydzierżawianie terenów mikro, małym i średnim przedsiębiorstwom, w tym pod instalacje PV.</li> </ul>	<ul style="list-style-type: none"> <li>➤ konsolidacja i powiększanie się gospodarstw rolnych,</li> <li>➤ uruchamianie pozarolniczych działalności gospodarczych.</li> </ul>	<ul style="list-style-type: none"> <li>➤ liczba pozarolniczych działalności gospodarczych prowadzonych w gospodarstwach rolnych ( szt),</li> <li>➤ powierzchnia terenów inwestycyjnych [ha],</li> <li>➤ liczba osób korzystających z porad związanych z nowymi technologiami w rolnictwie (os),</li> <li>➤ liczba osób korzystających z doradztwa w zakresie rozpoczęcia pozarolniczej działalności gospodarczej (os.).</li> </ul>
<p><b>Cel operacyjny 2.4.</b> Promocja gminy skierowana do przedsiębiorców, nowych mieszkańców i obecnych mieszkańców</p>	<ul style="list-style-type: none"> <li>➤ wsparcie dla lokalnych produktów rolniczych i przemysłowych,</li> <li>➤ organizacja wydarzeń i imprez promujących lokalnych producentów,</li> </ul>	<ul style="list-style-type: none"> <li>➤ wspieranie powstawania rozpoznawalnych, lokalnych marek, rozpoznawanych w skali ponadregionalnej,</li> <li>➤ zwiększenie świadomości mieszkańców na temat produktów lokalnych.</li> </ul>	<ul style="list-style-type: none"> <li>➤ liczba wydarzeń których tematyka obejmowała promowanie lokalnych produktów (szt).</li> <li>➤ liczba wydarzeń promujących lokalną przedsiębiorczość (szt.),</li> </ul>

## **PRZESTRZEŃ, ŚRODOWISKO, INFRASTRUKTURA**

Działania związane z obszarem strategicznym **PRZESTRZEŃ, ŚRODOWISKO, INFRASTRUKTURA** obejmują zagadnienia z zakresu planowania polityki przestrzennej, ochrony środowiska i rozwoju infrastruktury technicznej.

Gmina Ostrowite potrzebuje skutecznego mechanizmu planowania przestrzennego pozwalającego określić granice i możliwości rozwoju poszczególnych funkcji (rolniczej, mieszkaniowej, letniskowo-rekreacyjnej, gospodarczej)

Innym ważnym aspektem dotyczącym przestrzeni jest ochrona terenów przybrzeżnych. Zagrożenie związane jest z ingerencją człowieka wynikającą z bezpośredniej zabudowy oraz z następującymi zmianami w klimacie. Występuje coraz silniejsza presja gospodarcza dotycząca zagospodarowania terenu wokół Jeziora Powidzkiego.

Zmiany w środowisku (np. susza) wywołują coraz istotniejsze zmiany w jakości życia mieszkańców, w tym szczególnie w rolnictwie. Jednocześnie środowisko i jego jakość są jedną z istotnych wizytówek Gminy Ostrowite. W kolejnych latach potrzebna jest dalsza praca nad zakończeniem porządkowania gospodarki ściekowej opartej na inwestycjach w sieci kanalizacyjnej i nowoczesnej rozwiązaniu indywidualne.

Perspektywa kolejnych lat wymaga uporządkowania gospodarki odpadowej oraz rozwinięcia działań związanych z poprawą jakości powietrza i klimatu w gminie poprzez ograniczenie emisji indywidualnej mieszkańców i liniowej wynikającej z transportu. W tym zakresie potrzebna jest dalsza gazyfikacja i rozwój indywidualnych instalacji OZE na budynkach publicznych, mieszkalnych i gospodarczych oraz rozwój instalacji naziemnych.

Należy zwrócić szczególną uwagę na kwestie potrzeby edukacji ekologicznej, gdyż problemem cały czas jest małe zainteresowanie tą tematyką ze strony mieszkańców i niskie przygotowanie do tych zmian. W perspektywie kolejnych lat należy zwiększyć zainteresowanie mieszkańców zmianami klimatu, ochroną powietrza, odnawialnymi źródłami energii i segregacją odpadów, Bardzo ważne jest budowanie świadomości społecznej na temat ograniczeń w dostępności do zasobów np. wód i kształtowanie nowych nawyków, związanych z racjonalną gospodarką cyrkulacyjną na terenie gminy.

Uporządkowanie spraw związanych ze środowiskiem to jedno z ważniejszych wyzwań, które będą wpływać na rozwój i atrakcyjność Gminy Ostrowite. To także czynnik, który w bardzo istotny sposób będzie decydować o postrzeganiu jakości życia w gminie zarówno przez mieszkańców jak i właścicieli obiektów letniskowych. Wszystkie podejmowane przedsięwzięcia gospodarcze i społeczne muszą zachodzić przy poszanowaniu środowiska naturalnego. Jakość środowiska i dostępność i funkcjonalność infrastruktury technicznej na

terenie gminy może wspomóc decyzje nowych mieszkańców o osiedleniu się na terenie gminy, a młode osoby z terenu gminy zatrzymać na miejscu.

Gmina Ostrowite w ostatnich latach gwałtownie przyspieszyła w zakresie gminnej infrastruktury drogowej. Pojawiły się też coraz istotniejsze potrzeby mieszkańców w zakresie jakości infrastruktury towarzyszącej jak chodniki, ścieżki rowerowe, oświetlenie. Szczególnie ważna staje się niezawodność sieci wodociągowej zaopatrująca mieszkańców w wodę, stan techniczny sieci niskiego napięcia zaopatrujący mieszkańców w energię elektryczną. Rozwój gminy wymusza też działania związane z dostępnością do sieci światłowodowej, bo jakość i dostępność do Internetu i telefonii komórkowej na terenie gminy jest ograniczona.

Zmieniająca się Gmina Ostrowite potrzebuje nowoczesnie działającego Urzędu. Cyfryzacja i bezpieczeństwo danych i usług to bliska perspektywa, która wymusi zmiany w wyposażeniu, konieczność doskonalenia umiejętności, zmiany organizacyjne. Zwiększają się aspiracje lokalnych/sołeckich środowisk i ich wpływ na rozwój społeczny i gospodarczy gminy. Część terenów gminy wymaga kontynuacji procesów rewitalizacji. Ważne jest zabezpieczenie, poprzez m.in. dokumenty planistyczne, przed nadmiernym rozproszeniem zabudowy i koniecznością ponoszenia nadmiernych nakładów na infrastrukturę techniczną, jak doprowadzenie sieci wodociągowej, sieci kanalizacyjnej, budowę dróg, chodników czy innej infrastruktury towarzyszącej.

W obszarze **PRZESTRZEŃ, ŚRODOWISKO, INFRASTRUKTURA** wyznaczono 2 cele strategiczne obejmujący łącznie 10 celów operacyjnych.

Tabela 3. Cele – Obszar Środowisko

CEL STRATEGICZNY III. Środowisko, a jakość życia mieszkańców			
CEL OPERACYJNY	KIERUNKI DZIAŁAŃ	OCZEKIWANE REZULTATY PLANOWANYCH DZIAŁAŃ	WSKAŹNIKI OSIĄGNIĘCIA DZIAŁAŃ
<b>Cel operacyjny 3.1</b> Uporządkowany system gospodarki ściekowej	<ul style="list-style-type: none"> <li>➤ rozwój sieci kanalizacyjnej, w ekonomicznie uzasadnionym zakresie,</li> <li>➤ dalsza wymiana zbiorników bezodpływowych na przydomowe oczyszczalnie ścieków i budowa nowych na terenie gminy,</li> </ul>	<ul style="list-style-type: none"> <li>➤ zwiększenie ilości odprowadzonych ścieków systemem liniowej kanalizacji sanitarnej,</li> <li>➤ zwiększenie ilości oczyszczonych ścieków komunalnych ogółem,</li> <li>➤ zwiększenie bezpieczeństwa bezodpływowych zbiorników na ścieki.</li> </ul>	<ul style="list-style-type: none"> <li>➤ liczba mieszkańców, gospodarstw domowych przyłączonych do sieci kanalizacyjnej (os/szt./rok),</li> <li>➤ długość wybudowanej sieci kanalizacyjnej (km),</li> <li>➤ liczba wybudowanych przydomowych oczyszczalni ścieków (szt.),</li> <li>➤ liczba zmodernizowanych, bezpiecznych zbiorników bezodpływowych (szt.).</li> </ul>
<b>Cel operacyjny 3.2</b> Uporządkowany system gospodarki odpadami	<ul style="list-style-type: none"> <li>➤ budowa PSZOK i jego prawidłowe funkcjonowanie – całkowite wyeliminowane dzikich składowisk odpadów</li> <li>➤ zorganizowana zbiórka azbestu zakończona do 2032,</li> <li>➤ zorganizowana zbiórka odpadów rolniczych (folia),</li> <li>➤ ograniczenie negatywnych skutków chemizacji w rolnictwie wpływającej na zanieczyszczenie wód powierzchniowych.</li> </ul>	<ul style="list-style-type: none"> <li>➤ uporządkowanie gospodarki odpadami: azbestem, wielkogabarytowymi, budowlanymi i rolniczymi,</li> <li>➤ poprawa jakości wód powierzchniowych na terenie gminy (jezior i rzek)</li> </ul>	<ul style="list-style-type: none"> <li>➤ ilość zebranych odpadów przez PSZOK ( t/rok),</li> <li>➤ ilość zutilizowanego azbestu ( t/rok),</li> <li>➤ pomiary WIOŚ na punktach kontrolnych cieków wodnych,</li> </ul>
<b>Cel operacyjny 3.3.</b> Wysoka jakość środowiska i klimatu w gminie	<ul style="list-style-type: none"> <li>➤ wymiana kotłów węglowych na 5 generację w budynkach istniejących i odchodzenie od spalania węgla</li> </ul>	<ul style="list-style-type: none"> <li>➤ zmniejszenie zanieczyszczenia miejscowości przez niską emisją i emisję z transportu,</li> </ul>	<ul style="list-style-type: none"> <li>➤ liczba wymienionych kotłów węglowych na 5 generacji (szt.),</li> <li>➤ liczba nowych instalacji OZE (szt.),</li> </ul>

	<ul style="list-style-type: none"> <li>➤ nowoczesne ogrzewanie nowych budynkach mieszkalnych i w budynkach publicznych</li> <li>➤ budowa nowych instalacji OZE w/na budynkach publicznych i budynkach prywatnych,</li> <li>➤ termomodernizacja w budynkach publicznych i prywatnych – energooszczędne i zeroemisyjne,</li> <li>➤ ograniczenie ruchu pojazdów i elektromobilność w gminie.</li> </ul>	<ul style="list-style-type: none"> <li>➤ zwiększenie produkcji energii odnawialnej na terenie gminy</li> <li>➤ zakończenie termomodernizacji budynków publicznych w gminie</li> </ul>	<ul style="list-style-type: none"> <li>➤ moc nowych instalacji OZE ( kW),</li> <li>➤ Ilość pojazdów elektrycznych w gminie ( szt).</li> </ul>
<b>Cel operacyjny 3.4.</b> Dostosowanie gminy do zmian klimatu	<ul style="list-style-type: none"> <li>➤ zachęcanie do zbierania wody deszczowej mieszkańców Ostrowitego i Giewartowa,</li> <li>➤ zwiększenie retencji rolniczej poprzez powstanie nowych zbiorników rolniczych, odtworzenie rowów na terenie gminy,</li> <li>➤ ograniczenie ubytku wody w Jeziorze Powidzkim .</li> </ul>	<ul style="list-style-type: none"> <li>➤ zwiększenie ilości wody zatrzymywanej na terenie gminy,</li> <li>➤ łagodzenie skutków zmian klimatycznych – suszy poprzez zbiorniki retencyjne, kanały, jaz na rzece</li> <li>➤ ograniczenie zużycia wody przez mieszkańców z uwagi kurczące się zasoby wód podziemnych.</li> </ul>	<ul style="list-style-type: none"> <li>➤ liczba instalacji do zbierania wody deszczowej (szt) i powierzchnia zbiorników retencyjnych (ha),</li> <li>➤ długość zadbanych /oczyszczonych rowów/kanałów/ cieków wodnych (km),</li> </ul>
<b>Cel operacyjny 3.5.</b> Edukacja ekologiczna mieszkańców, letników, gości	<ul style="list-style-type: none"> <li>➤ programy edukacyjne dotyczące gospodarki komunalnej i selektywnej zbiórki odpadów,</li> <li>➤ edukacja w zakresie zmian klimatu, OZE, suszy, retencji wody,</li> <li>➤ imprezy o tematyce ekologicznej związane ze zmianami klimatu, odnawialnymi źródłami energii i selektywną zbiórką odpadów,</li> <li>➤ szkolenia/seminaria dla mieszkańców.</li> </ul>	<ul style="list-style-type: none"> <li>➤ zwiększenie świadomości ekologicznej mieszkańców, letników, gości</li> <li>➤ większe zainteresowanie możliwościami dofinansowań w zakresie ekologicznych rozwiązań w gospodarstwie domowym, gospodarstwie rolnym, w działalności gospodarczej</li> </ul>	<ul style="list-style-type: none"> <li>➤ liczba przeprowadzonych wydarzeń proekologicznych w ciągu roku (szt.).</li> </ul>

Tabela 4 Cele – Obszar Przestrzeń i Infrastruktura

<b>CEL STRATEGICZNY IV. Przestrzeń i Infrastruktura – wysoka jakość życia mieszkańców</b>			
<b>CEL OPERACYJNY</b>	<b>KIERUNKI DZIAŁAŃ</b>	<b>OCZEKIWANE REZULTATY PLANOWANYCH DZIAŁAŃ</b>	<b>WSKAŹNIKI OSIĄGNIĘCIA DZIAŁAŃ</b>
<b>Cel operacyjny 4.1</b> Budowa i modernizacja dróg gminnych z infrastrukturą towarzyszącą	<ul style="list-style-type: none"> <li>➤ budowa i modernizacja dróg gminnych</li> <li>➤ budowa ścieżek rowerowych,</li> <li>➤ budowa chodników z oświetleniem,</li> </ul>	<ul style="list-style-type: none"> <li>➤ zwiększona długość dobrej jakości dróg gminnych,</li> <li>➤ długość ścieżek rowerowych,</li> <li>➤ długość chodników i liczba punktów oświetleniowych,</li> </ul>	<ul style="list-style-type: none"> <li>➤ długość wybudowanych, zmodernizowanych dróg gminnych, ścieżek, chodników (km),</li> <li>➤ liczba nowo wybudowanej infrastruktury towarzyszącej ( liczba lamp w szt,</li> </ul>
<b>Cel operacyjny 4.2</b> Rozwój infrastruktury liniowej	<ul style="list-style-type: none"> <li>➤ zmodernizowana i monitorowana sieć wodociągowa,</li> <li>➤ docelowa rozbudowa sieci kanalizacyjnej.</li> </ul>	<ul style="list-style-type: none"> <li>➤ zapewnienie bezpieczeństwa i jakości wody dostępnej dla mieszkańców,</li> <li>➤ zwiększenie dostępności i liczby korzystających z systemu kanalizacji.</li> </ul>	<ul style="list-style-type: none"> <li>➤ długość zmodernizowanej sieci wodociągowej (km),</li> <li>➤ długość sieci kanalizacyjnej ( km).</li> <li>➤ liczba mieszkańców korzystających z kanalizacji liniowej ( os.)</li> </ul>
<b>Cel operacyjny 4.3</b> Rozwój nowoczesnej infrastruktury informatycznej	<ul style="list-style-type: none"> <li>➤ dostęp do światłowodu w każdym sołectwie na terenie gminy,</li> <li>➤ dobry zasięg telefonii komórkowej w całej gminie.</li> </ul>	<ul style="list-style-type: none"> <li>➤ ograniczenie zjawiska wykluczenia cyfrowego i zwiększenie bezpieczeństwa poprzez dostęp do technologii cyfrowych.</li> </ul>	<ul style="list-style-type: none"> <li>➤ liczba mieszkań/lokali podłączonych do światłowodu</li> </ul>
<b>Cel operacyjny 4.4.</b> Skuteczne planowanie przestrzenne w gminie	<ul style="list-style-type: none"> <li>➤ plan Ogólny z określonymi funkcjami podstawą polityki przestrzennej gminy,</li> <li>➤ aktywna polityka planistyczna dla terenów przybrzeżnych i rekreacyjnych</li> <li>➤ przygotowanie i uchwalenie przyszłych terenów inwestycyjnych dla celów gospodarczych, mieszkaniowych</li> </ul>	<ul style="list-style-type: none"> <li>➤ rozwój zabudowy mieszkaniowej, letniskowej z zachowaniem ładu przestrzennego,</li> <li>➤ stworzenie stref rozwoju przedsiębiorczości na terenie gminy,</li> <li>➤ przeciwdziałanie degradacji środowiska przyrodniczego,</li> </ul>	<ul style="list-style-type: none"> <li>➤ przygotowanie i uchwalenie Planu ogólnego,</li> <li>➤ określenie i wydzielenie stref ze zdefiniowanymi funkcjami,</li> <li>➤ powierzchnia obszarów zdegradowanych (ha), zrewitalizowanych (ha).</li> </ul>

	<ul style="list-style-type: none"> <li>➤ realizacja Gminnego Programu Rewitalizacji.</li> </ul>	<p>ochrona krajobrazu i racjonalne korzystanie z zasobów środowiska,</p> <ul style="list-style-type: none"> <li>➤ poprawa jakości przestrzeni i ochrona ładu przestrzennego w gminie.</li> </ul>	
<p><b>Cel operacyjny 4.5.</b> Nowoczesny Urząd – skuteczne zarządzanie gminą</p>	<ul style="list-style-type: none"> <li>➤ modernizacja budynku Urzędu i dostosowanie do wymagań mieszkańców</li> <li>➤ nowoczesny, cyfrowy Urząd</li> <li>➤ strategie i fundusze sołeckie ważnym elementem rozwoju gminy – współpraca samorządu z NGO</li> <li>➤ tworzenie warunków do rozwoju gminy – współpraca z sąsiednimi gminami</li> <li>➤ rewitalizacja terenów zdegradowanych</li> </ul>	<ul style="list-style-type: none"> <li>➤ zwiększenie ilości spraw załatwianych przez Urząd w formie e-usług,</li> <li>➤ zdalna praca, zdalne usługi – cyfryzacja gminy,</li> <li>➤ zwiększenie udziału organizacji pozarządowych w realizacji zadań gminy i na terenie gminy,</li> <li>➤ zacieśnienie współpracy i relacji z sąsiednimi gminami, współpraca z powiatem,</li> </ul>	<ul style="list-style-type: none"> <li>➤ liczba mieszkańców korzystających z e-usług (os.),</li> <li>➤ liczba wspólnych projektów z istniejącymi i funkcjonującymi organizacjami pozarządowymi (szt.),</li> <li>➤ liczba utworzonych porozumień, programów i wspólnych projektów, współpraca z gminami (szt.).</li> </ul>



### 3.3. MODEL STRUKTURY FUNKCJONALNO-PRZESTRZENNEJ GMINY

Biorąc pod uwagę wzrastające znaczenie w ostatnich latach planowania przestrzennego służącego porządkowaniu przestrzeni bardzo istotne są zapisy Planu Zagospodarowania Przestrzennego Województwa Wielkopolskiego Wielkopolska 2020+. Dzięki wskazaniu obszarów strategicznej interwencji (OSI) w Planie Zagospodarowania Przestrzennego Województwa Wielkopolskiego Wielkopolska 2020+ są one podstawą pozwalającą powiązać cele rozwojowe Strategii Rozwoju Województwa Wielkopolskiego z typami poszczególnych obszarów. Gmina Ostrowite została zakwalifikowana do 2 obszarów funkcjonalnych: Wiejskiego Obszaru Funkcjonalnego i Wschodniego Obszaru Funkcjonalnego

Wiejski obszar funkcjonalny jest niezwykle istotny z punktu widzenia działań na rzecz zwiększenia spójności regionu. Ograniczony dostęp do głównych ośrodków miejskich, a tym samym mniejsze możliwości rozwojowe, powodują emigrację mieszkańców na tereny bardziej atrakcyjne pod względem społeczno-gospodarczym, powodując depopulację terenów wiejskich. Koncepcja Przestrzennego Zagospodarowania Kraju 2030 za istotną barierę rozwoju tych obszarów wskazuje: niską dostępność do usług publicznych, zdekapitalizowanie tkanki osadniczej i zagrożenie walorów przyrodniczych oraz słabą jakość infrastruktury technicznej. Wsparcie wiejskiego obszaru funkcjonalnego służyć będzie eliminowaniu dysproporcji w poziomie rozwoju regionu, poprawi jego spójność, a tym samym zwiększy atrakcyjność całego województwa wielkopolskiego. Kluczowym celem rozwoju przestrzennego wiejskiego obszaru funkcjonalnego będzie kształtowanie struktury funkcjonalno-przestrzennej ukierunkowane na podnoszenie jakości życia mieszkańców, poprawę dostępności do usług oraz osiągnięcie wysokiego poziomu konkurencyjności i dostępności obszaru.

Dla realizacji celu kluczowego zdefiniowano następujące cele polityki przestrzennej:

- Cel 1. Poprawa jakości przestrzeni osadniczej miast i wsi
- Cel 2. Ochrona rolniczej przestrzeni produkcyjnej
- Cel 3. Ochrona dziedzictwa kulturowego
- Cel 4. Wzmacnianie potencjału społeczno-gospodarczego
- Cel 5. Poprawa dostępności komunikacyjnej
- Cel 6. Rozbudowa systemów infrastruktury technicznej

Kluczowym celem rozwoju przestrzennego Wschodniego Obszaru Funkcjonalnego będzie stworzenie nowych podstaw dla podtrzymania funkcjonowania istniejącego przemysłu energetycznego i oparcia go na innych nośnikach energii, zarówno istniejących w regionie, jak i zewnętrznych. Ważne też będzie przestawienie gospodarki obszaru opartej na energetyce i górnictwie na wielofunkcyjne profile działalności, ze szczególnym uwzględnieniem wzbogacania funkcji usługowych, co jest niezwykle istotne dla Gminy Ostrowite. Dla realizacji wskazanych celów ważne jest wykorzystanie istniejącej infrastruktury technicznej i społecznej, do której należą przede wszystkim istniejące sieci przesyłowe wraz z urządzeniami technicznymi, infrastruktura komunalna dostosowana do charakteru regionu. Szczególnych szans należy upatrywać w rozwoju odnawialnych źródeł energii (OZE), a zwłaszcza energetyki słonecznej i termalnej. Należy również dążyć do rozwoju innych specjalizacji, niezwiązanych bezpośrednio z przemysłem paliwowo-energetycznym.

Dla realizacji celu kluczowego zdefiniowano następujące cele polityki przestrzennej:

Cel 1. Podtrzymanie i restrukturyzacja przemysłu energetycznego

Cel 2. Kształtowanie nowych funkcji stanowiących podstawę rozwoju obszaru

Cel 3. Kształtowanie środowiska przyrodniczego

Określenie polityki przestrzennej oraz kierunków zagospodarowania przestrzennego wymaga sformułowania modelu rozwoju przestrzennego. Założeniem modelu jest wskazanie optymalnej formy organizacji przestrzeni województwa. Model rozwoju przestrzennego z założenia określa podstawowe elementy sieci osadniczej, strefy funkcjonalno-przestrzenne oraz główne powiązania, które mają stanowić determinanty rozwoju jednostki terytorialnej. Całość ma prowadzić do zrównoważonego rozwoju. Dokument Planu Zagospodarowania Przestrzennego Województwa Wielkopolskiego Wielkopolska 2020+, przyjmuje funkcjonalny model rozwoju regionu w oparciu o trzy następujące założenia:

- system osadniczy, na którego składają się jego elementy w postaci ośrodków miejskich o zróżnicowanej hierarchii. Najbliższym dużym ośrodkiem miejskim dla Gminy jest miasto powiatowe Słupca. Zakłada się, że rolę biegunów wzrostu pełnić będą największe miasta regionu i ich najbliższe otoczenie,
- strefy zróżnicowanej polityki przestrzennej – w przestrzeni województwa wskazuje się następujące strefy zróżnicowanej polityki przestrzennej:
  - 1) strefę wysokiej intensywności procesów osadniczych,
  - 2) strefę średniej intensywności procesów osadniczych,
  - 3) strefę niskiej intensywności procesów osadniczych,
  - 4) strefę zielonych pierścieni,
  - 5) strefę intensywnej gospodarki rolnej,
  - 6) strefę przemysłu paliwowo-energetycznego,
  - 7) strefę równoważenia potencjału przyrodniczego i społeczno-gospodarczego,
  - 8) system przyrodniczy.

Dla poszczególnych stref określone zostały preferowane kierunki zagospodarowania przestrzennego, uwzględniające zasoby i walory społeczno-gospodarcze i środowiskowe oraz zachodzące procesy rozwoju,

- powiązania, czyli relacje między poszczególnymi elementami. Rozwój regionu ma być zapewniony poprzez dobrze zaplanowany i rozwinięty system komunikacyjny, a także innowacyjną infrastrukturę techniczną.

W przypadku Gminy Ostrowite najważniejszą rolę odgrywają powiązania o znaczeniu regionalnym z miastem Słupca.

Gmina Ostrowite wg modelu objęta jest strefą niskiej intensywności procesów osadniczych dla której proponuje się następujące kierunki zagospodarowania przestrzennego:

- 1) stymulowanie rozwoju gospodarczego, opartego na lokalnym potencjalnie istniejących podmiotów oraz rozwoju rolniczych i pozarolniczych działalności gospodarczych
- 2) zwiększenie dostępności komunikacyjnej obszarów,
- 3) ochronę terenów cennych przyrodniczo i kulturowo,
- 4) zwiększenie dostępności infrastruktury społecznej i poprawę jej wyposażenia,
- 5) rozwój odnawialnych źródeł energii.

### 3.4. USTALENIA I REKOMENDACJE W ZAKRESIE KSZTAŁTOWANIA I PROWADZENIA POLITYKI PRZESTRZENNEJ W GMINIE

Obszar gminy Ostrowite charakteryzuje się uporządkowaną strukturą funkcjonalno-przestrzenną. Znaczną część obszaru stanowią tereny rolnicze niezabudowane, niewielki jest natomiast udział lasów. Tereny zabudowy mieszkaniowej i siedliskowej zlokalizowane są przede wszystkim w obrębie poszczególnych miejscowości w części centralnej. Północno-zachodnia część gminy charakteryzuje się stosunkowo dużą wartością przyrodniczą i krajobrazową. Została ona objęta zróżnicowanymi formami ochrony przyrody, ale jednocześnie stanowi koncentrację terenów rekreacyjnych. Tereny zainwestowane są w większości wyposażone w niezbędną infrastrukturę techniczną, a istniejąca sieć drogowa zapewnia powiązania komunikacyjne w relacjach wewnętrznych i zewnętrznych. Problem stanowi natomiast częściowo zdekapitalizowana zabudowa wymagająca podjęcia działań modernizacyjnych, a także sposób uporządkowania przestrzeni publicznych. Sukcesywnych remontów wymagają także poszczególne drogi.

Wyznaczone kierunki rozwoju przestrzennego zakładają sukcesywny rozwój istniejących funkcji mieszkaniowych, usługowych, produkcyjnych i rekreacyjnych w sąsiedztwie terenów już zainwestowanych przy założeniu równoczesnej rozbudowy infrastruktury technicznej i komunikacyjnej oraz stopniowego przekształcania zabudowy siedliskowej w różne formy aktywności gospodarczej wspomagające rozwój społeczno-gospodarczy oraz wykorzystanie gospodarcze terenów rolnych.

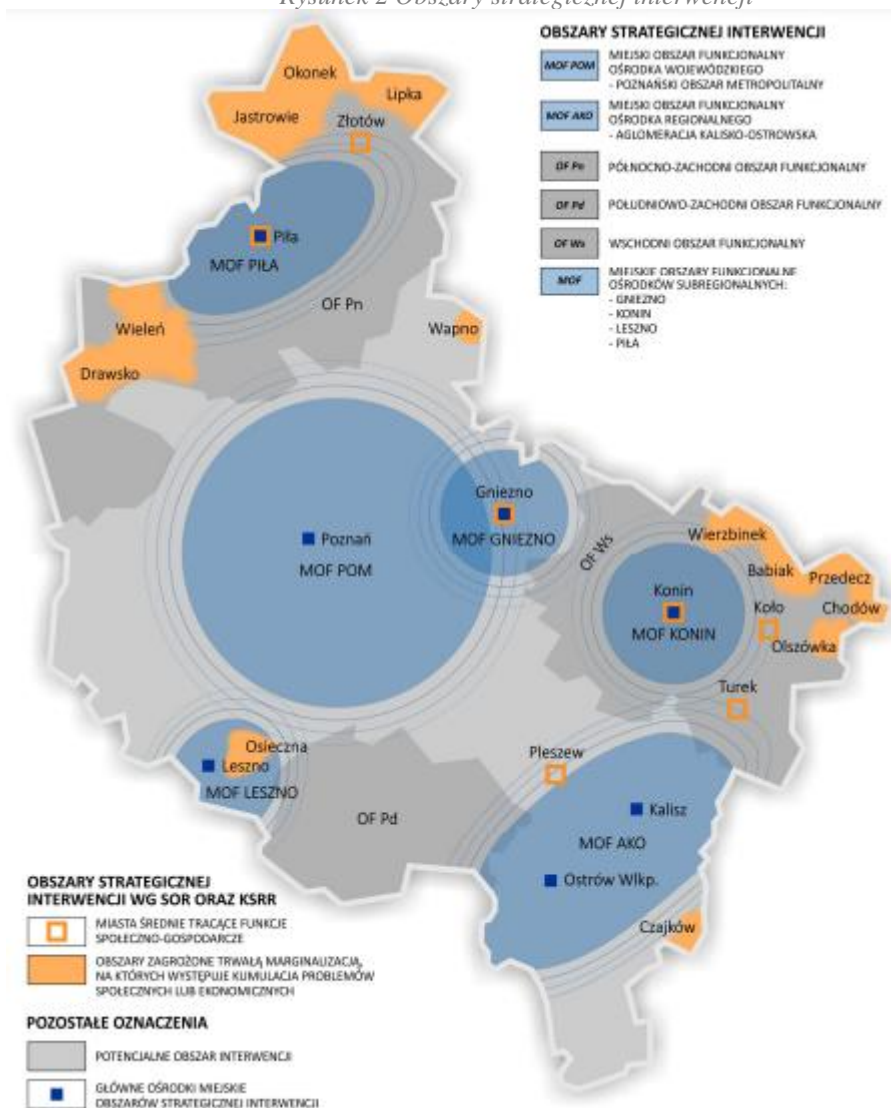
Występujące na obszarze gminy Ostrowite dobra kultury stanowią dużą wartość historyczną. Konieczne jest zatem utrzymanie i atrakcyjne wyeksponowanie zachowanych zasobów krajobrazu kulturowego, zachowanie i kształtowanie wysokiej jakości środowiska antropogenicznego i zapewnienie jego trwałego użytkowania.

Koncepcja zawarta w „Studium uwarunkowań i kierunków zagospodarowania przestrzennego gminy Ostrowite” wskazuje na możliwość pobudzenia większej aktywności gospodarczej, dostosowanej do zmieniających się uwarunkowań, potrzeb i możliwości rozwoju, a jednocześnie chroni i rozwija istniejące walory przyrodnicze, kulturowe i przestrzenne. Koncepcja stwarza także możliwości poprawy warunków życia mieszkańców gminy i miasta oraz podnoszenia jej rangi w strukturze województwa.

Strategia Rozwoju Gminy Ostrowite, a Obszary Strategicznej Interwencji (OSI)

Gmina Ostrowite ciąży w kierunku Miejskiego Obszaru Funkcjonalnego (MOF) Konin, co wynika z szeregu innych czynników opisywanych w Strategii. Niestety na obecną chwilę siła oddziaływania Konina jako ośrodka miejskiego na Gminę Ostrowite jest niewielka i wywiady z mieszkańcami też wskazują na niewielkie powiązania gospodarcze i społeczne. Gmina Ostrowite głównie bazuje na powiązaniach z Miastem Słupca.

Rysunek 2 Obszary strategicznej interwencji



Źródło: Strategii Rozwoju Województwa Wielkopolskiego do 2030 roku

### 3.5. KIERUNKI ROZWOJU GMINY OSTROWITE, A INNE STRATEGIE ROZWOJU

#### *Strategii Rozwoju Województwa Wielkopolskiego do 2030 roku*

Strategia rozwoju całego regionu w kontekście dotychczasowych perspektyw finansowych 2007-2013 i 2014-2020 okazywała się najważniejszym dokumentem wpływającym na możliwości rozwoju gminy, bo umożliwiającą pozyskanie dofinansowania na zadania inwestycyjne i projekty „miękkie”.

Głównym założeniem Strategii Rozwoju Województwa Wielkopolskiego wraz ze zmianą modelu jest równomierny rozwój wszystkich części województwa. Dostrzeżono niedoskonałości modelu absorpcyjno-dyfuzyjnego, który w przypadku mniejszych gmin niestety nie dawał efektu dyfuzji z największych ośrodków i aglomeracji. Obecny model wskazuje na wiele więcej obszarów problemowych i konieczność zastosowania indywidualnych instrumentów wsparcia, innych dla biegunów wzrostu, innych dla obszarów problemowych. Jednocześnie wskazuje się i podkreśla rolę wzajemnych, korzystnych relacji między gminami, powiatami, wymienionymi obszarami. Strategia Rozwoju Województwa Wielkopolskiego do 2030 stara się wspierać kluczowe potencjały województwa i kreować wzrost gospodarczo-społeczny, jednocześnie wspierając obszary problemowe. Strategia Rozwoju Województwa Wielkopolskiego do 2030 roku obejmuje 4 ważne cele strategiczne:

Cel 1. Wzrost gospodarczy Wielkopolski bazujący na wiedzy swoich mieszkańców

- 1.1. Zwiększenie innowacyjności i konkurencyjności gospodarki regionu,
- 1.2. Wzrost aktywności zawodowej i utrzymanie wysokiej jakości zatrudnienia,
- 1.3. Wzrost i poprawa wykorzystania kapitału ludzkiego na rynku pracy.

Cel 2. Rozwój społeczny Wielkopolski oparty na zasobach materialnych i niematerialnych regionu

- 2.1. Rozwój Wielkopolski świadomy demograficznie,
- 2.2. Przeciwdziałanie marginalizacji i wykluczeniu,
- 2.3. Rozwój kapitału społecznego i kulturowego regionu.

Cel 3. Rozwój infrastruktury z poszanowaniem środowiska przyrodniczego Wielkopolski

- 3.1. Poprawa dostępności i spójności komunikacyjnej województwa,
- 3.2. Poprawa stanu oraz ochrona środowiska przyrodniczego Wielkopolski,
- 3.3. Zwiększenie bezpieczeństwa i efektywności energetycznej.

Cel 4. Wzrost skuteczności wielkopolskich instytucji i sprawności zarządzania regionem

- 4.1. Rozwój zdolności zarządczych i świadczenia usług,
- 4.2. Wzmocnienie mechanizmów koordynacji i rozwoju.

Strategia Rozwoju Województwa Wielkopolskiego do 2030 wskazuje obszary strategicznej interwencji (OSI), które są podstawą terytorialnego ukierunkowania celów interwencji. Zapisy ze Strategii Rozwoju Województwa Wielkopolskiego do roku 2030 w całości korespondują w kierunkami rozwoju Gminy Ostrowite.

Poniższa tabela obrazuje spójność celów strategicznych wyznaczonych w Strategii Rozwoju Gminy Ostrowite z celami wskazanymi w Strategii wojewódzkiej.

*Tabela 5 Powiązania celów Strategii Rozwoju Województwa Wielkopolskiego do 2030 roku ze Strategią Rozwoju Gminy Ostrowite na lata 2024-2034*

## Cele

Strategia Rozwoju Województwa Wielkopolskiego do 2030 roku	Strategia Rozwoju Gminy Ostrowite na lata 2024-2034
<p><b>Cel 1. Wzrost gospodarczy Wielkopolski bazujący na wiedzy swoich mieszkańców</b></p> <p>1.1. Zwiększenie innowacyjności i konkurencyjności gospodarki regionu,</p> <p>1.2. Wzrost aktywności zawodowej i utrzymanie wysokiej jakości zatrudnienia,</p> <p>1.3. Wzrost i poprawa wykorzystania kapitału ludzkiego na rynku pracy.</p>	<p><b>CEL STRATEGICZNY II.</b> Gospodarka oparta na zmieniającym się rolnictwie, turystyce i rozwijającej się przedsiębiorczości usługowej</p>
<p><b>Cel 2. Rozwój społeczny Wielkopolski oparty na zasobach materialnych i niematerialnych regionu</b></p> <p>2.1. Rozwój Wielkopolski świadomy demograficznie,</p> <p>2.2. Przeciwdziałanie marginalizacji i wykluczeniu,</p> <p>2.3. Rozwój kapitału społecznego i kulturowego regionu.</p>	<p><b>CEL STRATEGICZNY I.</b> Usługi społeczne dostosowane do potrzeb mieszkańców – wysoka jakość życia mieszkańców</p>
<p><b>Cel 3. Rozwój infrastruktury z poszanowaniem środowiska przyrodniczego Wielkopolski</b></p> <p>3.1. Poprawa dostępności i spójności komunikacyjnej województwa,</p> <p>3.2. Poprawa stanu oraz ochrona środowiska przyrodniczego Wielkopolski,</p> <p>3.3. Zwiększenie bezpieczeństwa i efektywności energetycznej.</p>	<p><b>CEL STRATEGICZNY IV.</b> Przestrzeń i Infrastruktura – wysoka jakość życia mieszkańców</p> <p><b>CEL STRATEGICZNY III.</b> Środowisko, a jakość życia mieszkańców</p>
<p><b>Cel 4. Wzrost skuteczności wielkopolskich instytucji i sprawności zarządzania regionem</b></p> <p>4.1. Rozwój zdolności zarządczych i świadczenia usług,</p> <p>4.2. Wzmocnienie mechanizmów koordynacji i rozwoju.</p>	<p><b>CEL STRATEGICZNY IV.</b> Przestrzeń i Infrastruktura – wysoka jakość życia mieszkańców</p>

*Źródło: opracowanie własne*

Strategia Rozwoju Województwa Wielkopolskiego do 2030 wskazuje obszary strategicznej interwencji (OSI), które są podstawą terytorialnego ukierunkowania celów interwencji. Wymiar regionalny reprezentuje w szczególności Plan Zagospodarowania Przestrzennego Województwa Wielkopolskiego, z kolei wymiar krajowy – SOR, KPZK i KSRR. Dzięki wskazaniu obszarów strategicznej interwencji (OSI) w Planie Zagospodarowania Przestrzennego Województwa Wielkopolskiego Wielkopolska 2020+ są one podstawą pozwalającą powiązać cele rozwojowe Strategii Rozwoju Województwa Wielkopolskiego z typami poszczególnych obszarów, aż do czasu jej aktualizacji lub opracowania odpowiednich dokumentów programowych.

Strategia dla Gminy Ostrowite oprócz zgodności ze Strategią wojewódzką wykazuje także komplementarność z innymi dokumentami Są to m.in. Krajowa Strategia Rozwoju Regionalnego 2030 i Strategia Rozwoju Powiatu Słupeckiego lata 2021-2030.

### ***Krajowa Strategia Rozwoju Regionalnego 2030 (KSRR)***

Cel główny polityki regionalnej do roku 2030 w Polsce, który brzmi: „ efektywne wykorzystanie endogenicznych potencjałów terytoriów i ich specjalizacji dla osiągnięcia zrównoważonego rozwoju kraju, co tworzyć będzie warunki do wzrostu dochodów mieszkańców Polski przy jednoczesnym osiągnięciu spójności w wymiarze społecznym, gospodarczym, środowiskowym i przestrzennym”, realizowany będzie w oparciu o uzupełniające się trzy cele szczegółowe, które brzmią następująco:

1. Zwiększenie spójności rozwoju kraju w wymiarze społecznym, gospodarczym, środowiskowym i przestrzennym.
2. Wzmacnianie regionalnych przewag konkurencyjnych.
3. Podniesienie jakości zarządzania i wdrażania polityk ukierunkowanych terytorialnie.

W analizie dokumentu KSRR zwrócono uwagę na następujące zagadnienia. W ramach Celu 1: Zwiększenie spójności rozwoju kraju w wymiarze społecznym, gospodarczym, środowiskowym i przestrzennym szczególnie istotne wydają się następujące zapisy:

- 1.1. Wzmacnianie szans rozwojowych obszarów słabszych gospodarczo,
- 1.1.2. Wzmacnianie szans rozwojowych obszarów zagrożonych trwałą marginalizacją,
- 1.4. Przeciwdziałanie kryzysom na obszarach zdegradowanych,
- 1.5. Rozwój infrastruktury wspierającej dostarczanie usług publicznych i podnoszącej atrakcyjność inwestycyjną obszarów.

W ramach Celu 2: Wzmacnianie regionalnych przewag konkurencyjnych ważne wydają się zapisy:

- 2.1. Rozwój kapitału ludzkiego i społecznego,
- 2.2. Wspieranie przedsiębiorczości na szczeblu regionalnym i lokalnym,
- 2.3. Innowacyjny rozwój regionu i doskonalenie podejścia opartego na Regionalnych Inteligentnych Specjalizacjach.

W ramach Celu 3: Podniesienie jakości zarządzania i wdrażania polityk ukierunkowanych terytorialnie:

- 3.2 Wzmacnianie współpracy i zintegrowanego podejścia do rozwoju na poziomie lokalnym, regionalnym i ponadregionalnym.

KSRR 2030 jest podstawowym dokumentem strategicznym polityki regionalnej państwa w perspektywie do 2030 r. Kładzie on nacisk na zrównoważony rozwój całego kraju, czyli zmniejszanie dysproporcji w poziomie rozwoju społeczno-gospodarczego różnych obszarów, głównie miejskich i wiejskich. Celem strategii jest wdrożenie nowych inteligentnych rozwiązań ze szczególnym uwzględnieniem obszarów transportu, cyfryzacji, kapitału społecznego, bezpieczeństwa narodowego, energii oraz środowiska, dzięki współpracy podmiotów publicznych oraz świata nauki i biznesu.

Zapisy Agendy do 2030 w Strategii Odpowiedzialnego Rozwoju (SOR) wskazują na działania rozwojowe w Polsce które powinny być nakierowane na:

- trwały wzrost gospodarczy oparty coraz silniej o wiedzę, dane i doskonałość organizacyjną,
- rozwój społecznie wrażliwy i terytorialnie zrównoważony,
- skuteczne państwo i instytucje służące wzrostowi oraz włączeniu społecznemu i gospodarczemu

Praca nad Strategią Rozwoju Gminy Ostrowite wymagają analizy dokumentów strategicznych z poziomu krajowego.

Tabela 6 Powiązania celów Krajowej Strategii Rozwoju Regionalnego 2030 (KSRR) ze Strategią Rozwoju Gminy Ostrowite na lata 2024-2034

<b>Cele</b>	
<b>Krajowa Strategia Rozwoju Regionalnego 2030 (KSRR)</b>	<b>Strategia Rozwoju Gminy Ostrowite na lata 2024-2034</b>
<p><b>Cel 1. Zwiększenie spójności rozwoju kraju w wymiarze społecznym, gospodarczym, środowiskowym i przestrzennym</b></p> <p>1.1. Wzmacnianie szans rozwojowych obszarów słabszych gospodarczo,</p> <p>1.1.2. Wzmacnianie szans rozwojowych obszarów zagrożonych trwałą marginalizacją,</p> <p>1.2. Zwiększenie wykorzystania potencjału rozwojowego miast średnich tracących funkcje społeczno-gospodarcze,</p> <p>1.4. Przeciwdziałanie kryzysom na obszarach zdegradowanych,</p> <p>1.5. Rozwój infrastruktury wspierającej dostarczanie usług publicznych i podnoszącej atrakcyjność inwestycyjną obszarów.</p>	<p><b>CEL STRATEGICZNY III. Środowisko, a jakość życia mieszkańców</b></p> <p><b>CEL STRATEGICZNY IV. Przestrzeń i Infrastruktura – wysoka jakość życia mieszkańców</b></p>
<p><b>Cel 2. Wzmacnianie regionalnych przewag konkurencyjnych</b></p> <p>2.1. Rozwój kapitału ludzkiego i społecznego,</p>	<p><b>CEL STRATEGICZNY I. Usługi społeczne dostosowane do potrzeb mieszkańców – wysoka jakość życia mieszkańców</b></p>



<p>2.2. Wspieranie przedsiębiorczości na szczeblu regionalnym i lokalnym,</p> <p>2.3. Innowacyjny rozwój regionu i doskonalenie podejścia opartego na Regionalnych Inteligentnych Specjalizacjach.</p>	<p><b>CEL STRATEGICZNY II.</b> Gospodarka oparta na zmieniającym się rolnictwie, turystyce i rekreacji oraz rozwijającej się przedsiębiorczości</p>
<p><b>Cel 3. Podniesienie jakości zarządzania i wdrażania polityk ukierunkowanych terytorialnie</b></p> <p>3.2 Wzmacnianie współpracy i zintegrowanego podejścia do rozwoju na poziomie lokalnym, regionalnym i Ponadregionalnym.</p>	<p><b>CEL STRATEGICZNY IV.</b> Przestrzeń i Infrastruktura – wysoka jakość życia mieszkańców</p>

*Źródło: opracowanie własne*

KSRR 2030 jest podstawowym dokumentem strategicznym polityki regionalnej państwa w perspektywie do 2030 r. Kładzie on nacisk na zrównoważony rozwój całego kraju, czyli zmniejszanie dysproporcji w poziomie rozwoju społeczno-gospodarczego różnych obszarów, głównie miejskich i wiejskich. Celem strategii jest wdrożenie nowych inteligentnych rozwiązań ze szczególnym uwzględnieniem obszarów transportu, cyfryzacji, kapitału społecznego, bezpieczeństwa narodowego, energii oraz środowiska, dzięki współpracy podmiotów publicznych oraz świata nauki i biznesu.

### ***Strategia Rozwoju Powiatu Słupckiego na lata 2021-2030***

W Strategii Rozwoju Powiatu Słupckiego 2021 – 2030 przyjęto 4 cele strategiczne:

Cel strategiczny I: Wzrost poziomu życia mieszkańców powiatu słupckiego poprzez wzmocnienie jego kapitału społecznego

Cel strategiczny II: Wzrost dostępności powiatu słupckiego kluczowym elementem polityki zrównoważonego rozwoju

Cel strategiczny III: Wzmocnienie konkurencyjności lokalnego rynku pracy oraz wykorzystanie potencjału gospodarki w powiecie słupckim

Cel strategiczny IV: Zapewnianie mieszkańcom powiatu słupckiego równego i łatwego dostępu do wysokiej jakości usług opieki zdrowotnej

Z punktu widzenia wyzwań rozwojowych Gminy Ostrowite bardzo ważnym elementem Strategii Powiatu Słupckiego są następujące tematy:

- inwestycje powiatowe na drogach powiatowych z infrastrukturą towarzyszącą jak ścieżki pieszo – rowerowe, które pełnić będą istotne funkcje komunikacji niskoemisyjnej i turystyczne do lepszego skomunikowania poszczególnych miejscowości w ramach powiatu, ale także stanowić będą atrakcję dla turystów poszerzając ofertę rekreacyjną.
- rozwój sieci światłowodowej umożliwiającej wszystkim mieszkańcom dostęp do szerokopasmowego Internetu staje się bardzo ważnym wyzwaniem perspektywy rozwoju do 2030 roku

- rozwój transportu publicznego aby poprawić dostępność komunikacyjną poprzez modernizację parku maszynowego (w tym zakup pojazdów niskoemisyjnych), ale także poszerzanie sieci połączeń we współpracy z władzami samorządu terytorialnego
- zagwarantowanie właściwego poziomu bezpieczeństwa obywatelom
- zapewnić wzrost jakości nauczania w szkołach ponadpodstawowych
- pomoc społeczna oraz przeciwdziałanie wykluczeniu społecznemu poprzez podwyższanie standardów funkcjonowania placówek w celu zapewnienia podopiecznym jak najlepszej jakości opieki
- modernizacja infrastruktury opieki zdrowotnej poprzez renowację szpitala, jak i doposażenie go w nowoczesny sprzęt i aparaturę medyczną umożliwiającą przeprowadzanie specjalistycznych badań.

Tabela 7 Powiązania celów Strategii Rozwoju Powiatu Słupeckiego na lata 2021-2030 ze Strategią Rozwoju Gminy Ostrowite na lata 2024-2034

<b>Cele</b>	
<b>Strategia rozwoju Powiatu Słupeckiego na lata 2021-2030</b>	<b>Strategia Rozwoju Gminy Ostrowite na lata 2024-2034</b>
<p>Cel strategiczny I: Wzrost poziomu życia mieszkańców powiatu słupeckiego poprzez wzmocnienie jego kapitału społecznego</p> <p>1.1 Poprawa poziomu bezpieczeństwa mieszkańców powiatu słupeckiego,</p> <p>1.2 Rozwój oraz podniesienie jakości kształcenia placówek edukacyjnych na terenie powiatu słupeckiego</p> <p>1.3 Rozwój usług pomocy społecznej pieczy zastępczej i przeciwdziałanie wykluczeniu społecznemu</p> <p>1.4 Poszerzenie oferty kulturalnej powiatu słupeckiego</p>	<p><b>CEL STRATEGICZNY I. Usługi społeczne</b> dostosowane do potrzeb mieszkańców – wysoka jakość życia mieszkańców</p>
<p>Cel strategiczny II: Wzrost dostępności powiatu słupeckiego kluczowym elementem polityki zrównoważonego rozwoju</p> <p>2.1. Poprawa dostępności komunikacyjnej na obszarze powiatu słupeckiego,</p> <p>2.2 Rozwój systemu publicznego transportu zbiorowego na terenie powiatu słupeckiego</p> <p>2.3 Cyfrowy rozwój powiatu słupeckiego</p> <p>2.4 Poprawa środowiska naturalnego</p>	<p><b>CEL STRATEGICZNY III. Środowisko, a</b> jakość życia mieszkańców</p> <p><b>CEL STRATEGICZNY IV. Przestrzeń i Infrastruktura – wysoka jakość życia mieszkańców</b></p>

<p>Cel strategiczny III: Wzmocnienie konkurencyjności lokalnego rynku pracy oraz wykorzystanie potencjału gospodarki w powiecie słupeckim</p> <p>3.1 Poprawa sytuacji na lokalnym rynku pracy,</p> <p>3.2 promocja powiatu słupeckiego oraz wzmocnienie współpracy tworzących go jednostek samorządu terytorialnego</p> <p>3.3 Wzmocnienie potencjału lokalnej gospodarki</p>	<p><b>CEL STRATEGICZNY II.</b> Gospodarka oparta na zmieniającym się rolnictwie, turystyce i rozwijającej się przedsiębiorczości</p>
<p>Cel strategiczny IV: Zapewnianie mieszkańcom powiatu słupeckiego równego i łatwego dostępu do wysokiej jakości usług opieki zdrowotnej</p> <p>4.1 Rozwój i modernizacja infrastruktury opieki zdrowotnej</p> <p>4.2 Rozszerzenie oferty usług medycznych i opiekuńczych świadczonych przez placówki Powiatu Słupeckiego</p> <p>4.3 podnoszenie świadomości mieszkańców na temat zdrowego trybu życia</p>	<p><b>CEL STRATEGICZNY I.</b> Aktywne społeczeństwo i usługi społeczne dostosowane do potrzeb mieszkańców – wysoka jakość życia mieszkańców</p>

Źródło: opracowanie własne

W obydwóch dokumentach zwraca się również uwagę na istotę prowadzenia działań promocyjnych oraz współpracy między NGO a samorządem. Pojawia się także nacisk na ochronę środowiska.

### ***Strategia Rozwoju Wielkopolski Wschodniej 2040***

Strategia Rozwoju Wielkopolski Wschodniej jest stosunkowo nowym dokumentem strategicznym. Powodem stworzenia tego dokumentu jest zbiór (głównie negatywnych zjawisk) znacząco odróżniający ten obszar od pozostałej części województwa. Jednocześnie jest to przejaw realizacji zmiany podejścia województwa w stosowanym modelu rozwoju. Obszar wielkopolski wschodniej pokrywa się bowiem z zdefiniowanym w strategii regionalnej wschodnim obszarem funkcjonalnym. Strategia rozwoju wielkopolski wschodniej powstała aby zmaterializować wizję, cele i kierunki działania dla całego subregionu na najbliższe dekady. Jej rolą jest rozwinięcie i uszczegółowienie strategii regionalnej, tak by można było zaplanować i ukierunkować odpowiednio wsparcie do obszarów najbardziej tego wymagających. Strategia subregionu będzie miała również istotne znaczenie podczas procesu sprawiedliwej transformacji wielkopolski wschodniej. Jest to istotne biorąc pod uwagę wpływ jaki proces transformacji będzie miał na rozwój gmin i ich możliwości. Strategia Rozwoju

Wielkopolski Wschodniej 2040 definiuje 3 cele strategiczne:

Cel 1. Aktywne, świadome i włączające społeczeństwo tworzące wspólnotę wartości

1.1. Silny kapitał społeczny

1.2. Nowoczesny włączający rynek pracy

Cel 2. Zdywersyfikowana i innowacyjna gospodarka neutralna dla klimatu

2.1. Proinnowacyjni przedsiębiorcy

2.2. Silne branże gospodarcze

Cel 3. Spójna i atrakcyjna przestrzeń do zamieszkania i wypoczynku odporna na zmiany klimatu

3.1. Przyjazne miasta i wsie

3.2. Wysokiej jakości przestrzeń przyrodnicza

W ramach prac nad Strategią przygotowano w roku 2021 Analizę Zróźnicowania Społeczno – Gospodarczego Wielkopolski Wschodniej, w którym analizowano i porównywano gminy z Wielkopolski Wschodniej. Stworzony obraz Gminy Ostrowite choć dzisiaj już nie do końca aktualny z uwagi na szybkie zmiany wewnętrzne i w otoczeniu ocenił poziom rozwoju społeczno – gospodarczego Gminy Ostrowite według stanu na rok 2020 jako wysoki, a dynamika zmian 2011-2020 na niską. Analiza dokonana została w 3 wymiarach poprzez samoocenę gmin i ocenę syntetyczną ekspertów: rozwój w wymiarze społecznym: w ocenie gminy – przeciętny, w ujęciu syntetycznym ekspertów – wysoki, dynamika zmian w ujęciu syntetycznym – wysoka, rozwój w wymiarze gospodarczym: w ocenie gminy – wysoki, w ujęciu syntetycznym – przeciętny, dynamika zmian w ujęciu syntetycznym –niska i wreszcie rozwój w wymiarze środowiskowo – przestrzennym: w ocenie gmin - przeciętny , w ujęciu syntetycznym - przeciętny, dynamika zmian w ujęciu syntetycznym – przeciętna. Wyraźnie widać, że Gmina Ostrowite w aspekcie społecznym ocenia się surowiej, niż wynika to z oceny ekspertów na tle Wielkopolski Wschodniej. Z kolei Gmina Ostrowite w aspekcie gospodarczym ocenie się bardziej optymistycznie, niż wskazuje na to ocena syntetyczna ekspertów na tle Wielkopolski Wschodniej. W aspekcie środowiskowo – przestrzennym po obu stronach jest taka sama ocena.

Tabela 8 Powiązania celów Strategii Rozwoju Wielkopolski Wschodniej 2040, ze Strategią Rozwoju Gminy Ostrowite na lata 2024-2034

<b>Cele</b>	
<b>Strategia Rozwoju Wielkopolski Wschodniej 2040</b>	<b>Strategia Rozwoju Gminy Ostrowite na lata 2024-2034</b>
<p><b>Cel 1. Aktywne, świadome i włączające społeczeństwo tworzące wspólnotę wartości</b></p> <p>1.1. Silny kapitał społeczny</p> <p>1.2. Nowoczesny włączający rynek pracy</p>	<p><b>CEL STRATEGICZNY I.</b> Usługi społeczne dostosowane do potrzeb mieszkańców – wysoka jakość życia mieszkańców</p>
<p><b>Cel 2. Zdywersyfikowana i innowacyjna gospodarka neutralna dla klimatu</b></p> <p>2.1. Proinnowacyjni przedsiębiorcy</p> <p>2.2. Silne branże gospodarcze</p>	<p><b>CEL STRATEGICZNY II.</b> Gospodarka oparta na zmieniającym się rolnictwie, turystyce i rekreacji oraz rozwijającej się przedsiębiorczości usługowej</p>

<p><b>Cel 3. Spójna i atrakcyjna przestrzeń do zamieszkania i wypoczynku odporna na zmiany klimatu</b></p> <p>3.1. Przyjazne miasta i wsie</p> <p>3.2. Wysokiej jakości przestrzeń przyrodnicza</p>	<p><b>CEL STRATEGICZNY III. Środowisko, a jakość życia mieszkańców</b></p> <p><b>CEL STRATEGICZNY IV. Przestrzeń i Infrastruktura – wysoka jakość życia mieszkańców</b></p>

Źródło: opracowanie własne

## 4. REALIZACJA STRATEGII

---

### 4.1. PRZEBIEG REALIZACJI STRATEGII

Strategia Rozwoju Gminy Ostrowite jest dokumentem wieloletnim opisującym plany, potencjalny przebieg i określający potencjalny rezultat procesów rozwojowych. Są to procesy, których przebieg powinien być nadzorowany i monitorowany. W ten sposób Gmina Ostrowite będzie mogła w okresach krótkich (rocznych) jak i dłuższych kilku letnich lepiej ocenić skuteczność realizacji założeń Strategii Rozwoju Gminy Ostrowite na lata 2024-2034. Nadzór to funkcja przypisana władzom gminy. Monitorowanie to system, w którym winny uczestniczyć zespoły lub osoby odpowiedzialne za określone obszary tematyczne, a których codzienne zadania dotyczą realizacji przyszłych celów zapisanych w Strategii. Wymaga to wprowadzenia w Gminie Ostrowite systemu zbierania danych potrzebnych do krótko i średnioterminowej oceny stopnia realizacji celów zapisanych przez wybrane wskaźniki monitorowania. W trakcie pracy nad dokumentem Strategii Rozwoju były dyskutowane i analizowane inne dokumenty mające charakter strategiczny, a więc powiązane bezpośrednio lub pośrednio z realizacją Strategii. Szczególne miejsce w tym zestawieniu nabierają obecne dokumenty planistyczne, a więc Studium uwarunkowań i kierunków zagospodarowania przestrzennego i jego ostatnie aktualizacje, miejscowe plany zagospodarowania przestrzennego i ich dotychczasowa ocena oraz przyszła skuteczność Planu Ogólnego w zarządzaniu przestrzenią gminy. Wydaje się również uzasadnione zwrócenie szczególnej uwagi na Lokalny Program Rewitalizacji, który wskazuje w przestrzeni gminy obszary wymagające specjalnego zainteresowania. Z perspektywy Strategii i zapisanych celów ważne będą dokumenty opisujące procesy społeczne. Szczególne miejsce w tym obszarze w zakresie rozwiązywania problemów społecznych odgrywa GOPS ze swoimi dokumentami strategicznymi. W obszarze związanym ze środowiskiem i jego ochroną szczególne miejsce będzie zajmował Program Ochrony Środowiska i Plan Gospodarki Niskoemisyjnej.

Gmina powinna brać aktywny udział w procesie tworzenia dokumentów strategicznych powstających w jej bezpośrednim otoczeniu. Szczególną uwagę należy zwrócić na nową Strategię Rozwoju Powiatu Słupeckiego, czy Strategię Rozwoju Wielkopolski Wschodniej. Ważny jest aktywny udział w konsultacjach strategii sąsiednich gmin, aby odnajdować wspólne problemy, cele i poszukiwać możliwości wspólnego ich rozwiązania poprzez wspólne projekty. W przypadku dokumentów wyższego rzędu w chwili ich przyjęcia Gmina Ostrowite winna dokonać analizy zgodności zapisów swojej Strategii z tymi dokumentami. W przypadku dokumentów równorzędnych jak strategii innych gmin bardzo ważne będą możliwości potencjalnej współpracy gmin w przyszłych projektach.

Poprzez przyjętą formułę konsultacji, spotkań sołeckich i możliwości zgłaszania uwag i pomysłów proces powstawania Strategii miał za zadanie zachęcenie społeczności lokalnej (mieszkańców i organizacji społecznych) do aktywnego udziału w planowaniu, a następnie w realizacji zaplanowanych działań w ramach Strategii.

#### 4.2. ŹRÓDŁA FINANSOWANIA WDRAŻANEJ STRATEGII

Do realizacji Strategii Gmina Ostrowite potrzebuje różnych źródeł finansowania. Począwszy od precyzyjnego projektowania własnych dochodów po identyfikację potencjalnych źródeł współfinansowania poszczególnych projektów w ramach konkretnych działań. Potrzeby inwestycyjne Gminy Ostrowite są nadal duże, a szczególnie uwidaczniają się potrzeby w obszarze budowy i modernizacji dróg gminnych wraz z infrastrukturą towarzyszącą chodników, ścieżek pieszo-rowerowych i oświetlenia, gospodarki wodno - kanalizacyjnej z rozbudową sieci. Jest też wiele mniejszych, bardziej bieżących tematów w obszarach rozbudowy pomieszczeń związanych z kulturą, zagospodarowania terenów pod rekreację, modernizacji infrastruktury edukacji i wychowania i innych. Na etapie przygotowania dokumentu Strategii trudno jest o precyzyjne określenie dokładnych potrzeb inwestycyjnych i wysokości budżetów. Tym niemniej Gmina Ostrowite posiada wiedzę, gdzie w przyszłości będzie poszukiwała współfinansowania nowych projektów.

Gmina Ostrowite ma doświadczenie z aplikowania o środki krajowe i europejskie. W kolejnej perspektywie finansowej UE może wykorzystać możliwości samodzielnego i partnerskiego udziału w konkursach organizowanych przez UMWW.

Gmina Ostrowite w okresie obowiązywania Strategii na bieżąco będzie analizować możliwości pozyskania zewnętrznych źródeł finansowania działalności. Szczególnie dotyczy to zaplanowanych kierunków działań przewidzianych wyżej w dokumencie Strategii.

Analizy te winny objąć:

- fundusze unijne, w ramach Funduszy Europejskich dla Wielkopolski, Funduszu Sprawiedliwej Transformacji, Programu Rozwoju Obszarów Wiejskich ale także pozostałych ogólnopolskich programów operacyjnych oraz Krajowego Planu Odbudowy, ,
- programy rządowe, w tym dotychczas znane instrumenty jak m.in. Fundusz Rozwoju Dróg Samorządowych, Cyfrowa Gmina, Maluch+, Senior+, Dostępność+, Fundusz Inwestycji Lokalnych oraz inne programy w obszarze ochrony środowiska, sportu, kultury, edukacji i innych,
- środki państwowych funduszy celowych zwrotne i bezzwrotne
- programy finansowane ze środków Samorządu Województwa Wielkopolskiego, powiatu słupeckiego,
- inne, bilateralne fundusze międzynarodowe jak Fundusze Norweskie,
- środki z budżetu państwa
- poszukiwanie inwestorów zewnętrznych

Realizacja części zadań przewidzianych w Strategii wymaga i zakłada współpracę z gminami sąsiednimi, powiatem słupeckim i gnieźnieńskim oraz województwem wielkopolskim i ich jednostkami organizacyjnymi. Współpraca ta powinna dotyczyć wymiaru finansowego, w tym partycypację finansową w projektach, przekazanie sobie dotacji lub udzielenie pożyczek na realizację zadań.

Wielkopolska Wschodnia została objęta wsparciem Funduszu na rzecz Sprawiedliwej Transformacji w ramach Funduszy Europejskich dla Wielkopolski 2021-2027. Fundusz ten jest jednym z elementów mechanizmu sprawiedliwej transformacji UE w kierunku neutralności klimatycznej. Jego celem jest wsparcie obszarów borykających się z problemami w związku z transformacją energetyczną. FST stanowi I filar mechanizmu sprawiedliwej transformacji, będącego elementem Europejskiego Zielonego Ładu. W ramach FST zaplanowany jest pakiet działań, które pomogą przekształcić lokalną gospodarkę i wspomogą mieszkańców pracujących w branży górniczej w przekwalifikowaniu się i znalezieniu nowych miejsc pracy.

Powyższe instrumenty finansowe, jak i środki własne gminy wskazują na potencjalne źródła finansowe, z których mogą być pozyskane środki na realizację zadań określonych w Strategii Rozwoju Gminy Ostrowite na lata 2024-2034.

Ważnym źródłem finansowania celów rozwojowych będą dochody własne Gminy, takie jak podatki i opłaty lokalne, udział w podatku dochodowym od osób fizycznych oraz pozostałe środki publiczne.



## 5. SPIS RYSUNKÓW

---

Rysunek 1 Schemat budowy strategii .....	5
Rysunek 2 Obszary strategicznej interwencji .....	36

## 6. SPIS TABEL

---

Tabela 1. Cele – Obszar Społeczeństwo .....	21
Tabela 2. Cele – Obszar Gospodarka .....	25
Tabela 3. Cele – Obszar Środowisko .....	29
Tabela 4 Cele – Obszar Przestrzeń i Infrastruktura.....	31
Tabela 5 Powiązania celów Strategii Rozwoju Województwa Wielkopolskiego do 2030 roku ze Strategią Rozwoju Gminy Ostrowite na lata 2024-2034 .....	37
Tabela 6 Powiązania celów Krajowej Strategii Rozwoju Regionalnego 2030 (KSRR) ze Strategią Rozwoju Gminy Ostrowite na lata 2024-2034.....	40
Tabela 7 Powiązania celów Strategii Rozwoju Powiatu Słupeckiego na lata 2021-2030 ze Strategią Rozwoju Gminy Ostrowite na lata 2024-2034.....	42
Tabela 8 Powiązania celów Strategii Rozwoju Wielkopolski Wschodniej 2040,ze Strategią Rozwoju Gminy Ostrowite na lata 2024-2034.....	44